

PROGNOZA ODDZIAŁYWANIA NA ŚRODOWISKO

dotycząca projektu: **zmiany miejscowego planu zagospodarowania
przestrzennego gminy Szydłowo w obrębie wsi Dolaszewo, dla działki oznaczonej
nr ewid. 205/14**

Opracowanie:

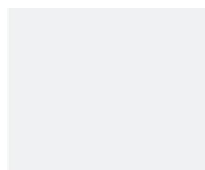
mgr inż. Beata Pietrzak



mgr Magdalena Kalinowska



pracownia
urbanistyczna
p l a n 2 1
ul. Pniowska 8 60-446
P o z n a ń
tel. +48 608 089 585
mka.kalinowska@plan21.pl
www.plan21.pl



Poznań 2024

Spis treści

Oświadczenie zespołu autorskiego	4
1. Wprowadzenie.....	5
1.1 Podstawy formalno-prawne	5
1.2 Cel i zakres merytoryczny opracowania	5
1.3 Wykorzystane materiały i metody pracy.....	6
1.4 Położenie obszaru objętego opracowaniem i jego użytkowanie	8
1.5 Ustalenia projektu planu, jego cele i powiązania z innymi dokumentami	9
2. Ocena stanu i funkcjonowania środowiska na obszarze objętym projektem planu oraz potencjalne jego zmiany w przypadku braku realizacji projektu	11
2.1 Położenie fizyczno-geograficzne.....	11
2.2 Budowa geologiczna, warunki glebowe i surowce mineralne.....	11
2.3 Wody powierzchniowe i podziemne	12
2.4 Warunki klimatyczne	14
2.5 Roślinność i świat zwierzęcy	15
2.6 Stan jakości powietrza i klimatu akustycznego.....	17
2.7 Obiekty i obszary chronione	18
2.8 Potencjalne zmiany w środowisku w przypadku braku realizacji projektu planu	19
3. Istniejące problemy ochrony środowiska istotne z punktu widzenia realizacji projektowanego dokumentu oraz określenie i ocena skutków dla środowiska wynikających z projektowanego przeznaczenia terenu oraz realizacji ustaleń projektu planu.....	21
3.1 Oddziaływanie na powietrze atmosferyczne i klimat.....	22
3.2 Oddziaływanie na wody powierzchniowe i podziemne.....	25
3.3 Oddziaływanie na powierzchnię terenu, gleby i zasoby naturalne	28
3.4 Oddziaływanie na krajobraz	29
3.5 Oddziaływanie na klimat akustyczny i promieniowanie pól elektromagnetycznych	30
3.6 Oddziaływanie na różnorodność biologiczną, świat roślinny i zwierzęcy, obszary chronione, w szczególności obszary Natura 2000	32
3.7 Oddziaływanie na zdrowie ludzi i dziedzictwo kulturowe.....	34
3.8 Oddziaływanie na dobra materialne	34
3.9 Ryzyko wystąpienia poważnych awarii, bezpieczeństwa mienia	34
4. Ocena rozwiązań funkcjonalno – przestrzennych i ustaleń zawartych w projekcie planu	37
4.1 Zgodność projektu z uwarunkowaniami ekofizjograficznymi.....	37
4.2 Zgodność z obowiązującymi przepisami prawa.....	37

4.3 Cele ochrony środowiska ustawione na szczeblu krajowym, międzynarodowym i wspólnotowym	38
5. Informacje końcowe	44
5.1 Zalecenia dotyczące możliwości wprowadzenia rozwiązań alternatywnych bądź eliminujących i ograniczających negatywne oddziaływanie na środowisko realizacji ustaleń projektu planu	44
5.2 Propozycje dotyczące przewidywanych metod analizy skutków realizacji postanowień projektowanego dokumentu oraz częstotliwości jej przeprowadzania	44
5.3 Możliwe transgraniczne oddziaływanie na środowisko	45
6. Streszczenie w języku niespecjalistycznym.....	46
Spis Rycin	52
Spis Tabel	52

Oświadczenie zespołu autorskiego

Data sporządzenia niniejszej Prognozy: Poznań, 04.09.2022 r.

Kierujący zespołem autorów: mgr Magdalena Kalinowska

Członek zespołu autorów: mgr inż. Beata Pietrzak

Poznań, 04.09.2022 r.

OŚWIADCZENIE ZESPOŁU AUTORSKIEGO

Zgodnie z art. 51 ust. 2 pkt 1 lit. f ustawy z dnia 3 października 2008 r. o udostępnianiu informacji o środowisku i jego ochronie, udziale społeczeństwa w ochronie środowiska oraz o ocenach oddziaływania na środowisko (tj. Dz.U. 2023 poz. 1094 ze zm.) zespół autorów, w tym kierujący tym zespołem oświadcza, że spełnia wymagania, o których mowa w art. 74a ust. 2.

Zespół autorski niżej wymieniony jest świadomy odpowiedzialności karnej za złożenie fałszywego oświadczenia.

Zespół autorski

Główny projektant:

mgr Magdalena Kalinowska


mgr Magdalena Kalinowska
Zachwał Józefina
ul. Dąbrowski 2-333

Współpraca:

mgr inż. Beata Pietrzak



1. Wprowadzenie

Przedmiotem niniejszego opracowania jest prognoza oddziaływania na środowisko projektu zmiany miejscowego planu zagospodarowania przestrzennego gminy Szydłowo w obrębie wsi Dolaszewo, dla działki oznaczonej nr ewid. 205/14.

Zmiana miejscowego planu zagospodarowania przestrzennego opracowany jest na podstawie uchwały Nr XLIII/467/2022 Rady Gminy Szydłowo z dnia 28 stycznia 2022 r. w sprawie przystąpienia do sporządzenia zmiany miejscowego planu zagospodarowania przestrzennego gminy Szydłowo w obrębie wsi Dolaszewo, dla działki oznaczonej nr ewid. 205/14.

1.1 Podstawy formalno-prawne

Podstawę prawną sporządzenia prognozy oddziaływania na środowisko projektu wspomnianej zmiany planu stanowi ustawa z dnia 3 października 2008 roku o udostępnianiu informacji o środowisku i jego ochronie, udziale społeczeństwa w ochronie środowiska oraz o ocenach oddziaływania na środowisko.

Na obowiązek sporządzenia prognozy wskazuje również art.17 pkt 4 ustawy z dnia 27 marca 2003 roku o planowaniu i zagospodarowaniu przestrzennym. Stosownie do ww. ustawy projekt zmiany planu miejscowego wraz z prognozą oddziaływania na środowisko przedkłada się instytucjom i organom właściwym do zaopiniowania i uzgodnienia. Poprzez etap wyłożenia do publicznego wglądu oba dokumenty są przedmiotem społecznej oceny, a ustalenia prognozy mogą mieć wpływ na decyzję rady gminy w sprawie uchwalenia projektu zmiany planu.

1.2 Cel i zakres merytoryczny opracowania

Celem wykonania prognozy jest wskazanie przewidywanego wpływu na środowisko, jaki może mieć miejsce w skutek realizacji ustaleń zawartych w projekcie miejscowego planu zagospodarowania przestrzennego na terenie nim objętym. W związku z tym, w prognozie zawarto ocenę relacji pomiędzy ustaleniami planistycznymi, a uwarunkowaniami środowiska przyrodniczego oraz aspektami gospodarczymi i społecznymi. Prognoza oddziaływania

na środowisko stanowi przy tym podstawowy środek zapewnienia utrzymania równowagi przyrodniczej i osiągnięcia zrównoważonego rozwoju.

Zakres merytoryczny prognozy określa art. 51 ust. 2 ustawy z dnia 3 października 2008 r. o udostępnianiu informacji o środowisku i jego ochronie, udziale społeczeństwa w ochronie środowiska oraz o ocenach oddziaływania na środowisko.

Odpowiednio do wymogu art. 53 ww. ustawy zakres i stopień szczegółowości informacji zawartych w prognozie został uzgodniony z właściwymi organami – Regionalnym Dyrektorem Ochrony Środowiska w Poznaniu (pismo znak: WOO-III.411.248.2023.RJ.1 z dnia 05.07.2023 r.) i Państwowym Powiatowym Inspektorem Sanitarnym w Pile (pismo znak: ON-NS.9011.3.7.2023 z dnia 21.06.2023 r.).

1.3 Wykorzystane materiały i metody pracy

Niniejsze opracowanie zostało wykonane w oparciu o istniejącą literaturę naukową, dostępne materiały tematyczne Urzędu Gminy Szydłowo, akty prawne oraz wizję lokalną. Na podstawie zebranych informacji oceniono potencjalne zagrożenie środowiska związane z realizacją ustaleń zmiany miejscowego planu zagospodarowania przestrzennego, wskazano ewentualne negatywne i niepożądane konsekwencje z tego wynikające oraz zaproponowano sposoby i metody ich minimalizowania.

Podczas sporządzania prognozy wykorzystano wiele pozycji literatury naukowej. Do najważniejszych z nich zalicza się:

- *Fizjografia urbanistyczna*, A. Szponar, Wydawnictwo Naukowe PWN, Warszawa 2003,
- *Geografia regionalna Polski*, J. Kondracki, Wydawnictwo Naukowe PWN, Warszawa 2003,
- *Klimatologia ogólna*, W. Okołowicz, Państwowy Instytut Wydawniczy, Warszawa 1969,
- *Meteorologia i klimatologia dla rolników*, R. Gumiński, Warszawa 1954.

Aby w pełni stwierdzić czy oceniany dokument zawiera elementy zapewniające ochronę środowiska kierując się zasadą zrównoważonego rozwoju, przy opracowywaniu prognozy wykorzystano szereg dokumentów strategicznych, szczebla regionalnego i krajowego, odnoszących się bezpośrednio, jak i pośrednio do ochrony środowiska, przyrody oraz

zdrowia i życia ludzi. Posłużono się również materiałami, które są zawarte w opracowaniu ekofizjograficznym. Były to m.in.:

- Strategia Rozwoju Gminy Szydłowo na lata 2020-2030,
- zmiana Studium uwarunkowań i kierunków zagospodarowania przestrzennego Gminy Szydłowo,
- Regionalny Program Operacyjny Województwa Wielkopolskiego na lata 2014 – 2020,
- Plan Zagospodarowania Przestrzennego Województwa Wielkopolskiego 2020+ wraz z Planem zagospodarowania przestrzennego miejskiego obszaru funkcjonalnego Poznania,
- Plan Gospodarki Odpadami dla Województwa Wielkopolskiego na lata 2019-2025 wraz z planem inwestycyjnym,
- Program ochrony środowiska dla województwa Wielkopolskiego do roku 2030,
- Roczna ocena jakości powietrza w województwie wielkopolskim za rok 2022, WIOŚ, Poznań,
- Plan gospodarowania wodami na obszarze dorzecza Odry.

Wykorzystano również następujące akty prawne:

- ustawa z dnia 27 marca 2003 r. o planowaniu i zagospodarowaniu przestrzennym (Dz.U. 2023 poz. 977 ze zm.);
- ustawa z dnia 3 października 2008 r. o udostępnianiu informacji o środowisku i jego ochronie, udziale społeczeństwa w ochronie środowiska oraz o ocenach oddziaływania na środowisko (Dz.U. 2023 poz. 1094 ze zm.);
- ustawa z dnia 7 lipca 1994 r. Prawo budowlane (Dz.U. 2023 poz. 682 ze zm.);
- ustawa z dnia 16 kwietnia 2004 r. o ochronie przyrody (Dz.U. 2023 poz. 1336);
- ustawa z dnia 27 kwietnia 2001 r. Prawo ochrony środowiska (Dz.U. 2022 poz. 2556 ze zm.);
- ustawa z dnia 23 lipca 2003 r. o ochronie zabytków i opiece nad zabytkami (Dz.U. 2022 poz. 840.);
- ustawy z dnia 28 września 1991 roku o lasach (Dz.U. 2023 poz. 1356 ze zm.);
- ustawa z dnia 3 lutego 1995 r. o ochronie gruntów rolnych i leśnych (tj. Dz.U. 2022 poz. 2409 ze zm.);

- ustawa z dnia 20 lipca 2017 r. Prawo wodne (Dz.U. 2023 poz. 1478 ze zm.);
- ustawa z dnia 14 marca 1985 r. o Państwowej Inspekcji Sanitarnej (tj. Dz.U. 2023 poz. 338.);
- ustawa z dnia 13 września 1996 r. o utrzymaniu czystości i porządku w gminach (Dz.U. 2023 poz. 1469);
- ustawa z dnia 14 grudnia 2012 r. o odpadach (Dz.U. 2023 poz. 1587 ze zm.);
- ustawa z dnia 7 czerwca 2001 r. o zbiorowym zaopatrzeniu w wodę i zbiorowym odprowadzaniu ścieków (Dz.U. 2023 poz. 537 ze zm.).

Posłużono się także mapą topograficzną (1:10 000), sozologiczną (1:50 000) oraz hydrograficzną (1:50 000) gminy Szydłowo oraz ortofotomapą terenu planowanej inwestycji. Ponadto korzystano z bazy danych hydrogeologicznych.

Przy sporządzaniu prognozy zastosowano metodę indukcyjno-dedukcyjną, polegającą na analizie poszczególnych elementów środowiska przyrodniczego iłączeniu w całość posiadanych informacji o mechanizmach funkcjonowania środowiska przyrodniczego. Przy określaniu potencjalnych skutków realizacji zapisów projektu zmiany miejscowego planu wykorzystano wiedzę o funkcjonowaniu środowiska. Szczególnie przydatna była wówczas metoda porównawcza.

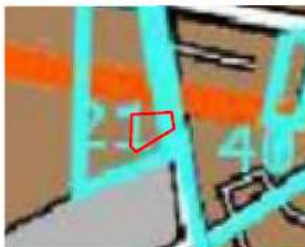
1.4 Położenie obszaru objętego opracowaniem i jego użytkowanie

Obszar objęty projektem zmiany planu znajduje się w miejscowości Dolaszewo w gminie Szydłowo, powiat pilski. Zgodnie ze zmianą Studium uwarunkowań i kierunków zagospodarowania przestrzennego Gminy Szydłowo obszar został przeznaczony pod tereny zabudowy mieszkaniowej i zagrodowej (ryc. 1).

Analizowany teren jest częściowo zagospodarowany, znajduje się na nim budynek gospodarczy, teren porastają pojedyncze drzewa. Sąsiedztwo dla terenu stanowi zabudowa mieszkaniowa oraz tereny zamknięte.

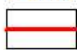

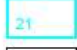
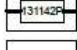

Ryc. 1. Położenie przedmiotowego obszaru w gminie Szydłowo i jego przeznaczenie

**WYRYS ZE ZMIANY STUDIUM UWARUNKOWAŃ I KIERUNKÓW
ZAGOSPODAROWANIA PRZESTRZENNEGO GMINY
SZYDŁOWO**



skala 1:10 000

OZNACZENIA:

	GRANICA OBSZARU OBJĘTEGO ZMIANĄ MIEJSCOWEGO PLANU ZAGOSPODAROWANIA PRZESTRZENNEGO
	TERENY ZABUDOWY MIESZKANIOWEJ I ZAGRODOWEJ
	GRANICA MIEJSCOWYCH PLANÓW ZAGOSPODAROWANIA PRZESTRZENNEGO
	DROGI GMINNE
	GAZOCIĄG WYSOKIEGO CIŚNIENIA

Źródło: zmiana Studium uwarunkowań i kierunków zagospodarowania przestrzennego Gminy Szydłowo

1.5 Ustalenia projektu planu, jego cele i powiązania z innymi dokumentami

Projekt zmiany planu ustala przeznaczenie terenu - teren zabudowy mieszkaniowej jednorodzinnej oznaczony na rysunku zmiany planu symbolem 1MN.

Dla terenu zabudowy mieszkaniowej jednorodzinnej, o powierzchni ok. 0,21 ha oznaczonego na rysunku zmiany planu symbolem 1MN ustalono w zakresie zasad kształtowania zabudowy oraz wskaźników zagospodarowania terenu dopuszczenie lokalizacji na jednej działce budowlanej jednego wolnostojącego budynku mieszkalnego jednorodzinnego, jednego budynku pomocniczego, jednej wiaty. Ustalono dopuszczenie lokalizacji budynku pomocniczego zblokowanego z budynkiem mieszkalnym lub w formie wolnostojącej, o powierzchni zabudowy nie większej niż 70,0 m², wiat o łącznej powierzchni, wyznaczonej przez rzut prostokątny dachu wiaty, mierzony po jego zewnętrznym obrysie, nie większej niż 40,0 m² na działce budowlanej. Dopuszczono lokalizację dojazdów, zbiorników wodnych, sieci i urządzeń infrastruktury technicznej, zgodnie z przepisami odrębnymi. Ustalono wskaźnik intensywności zabudowy od 0 do 1,05, liczony jako stosunek powierzchni całkowitej zabudowy do powierzchni działki budowlanej, powierzchnię

zabudowy nie większą niż 35% powierzchni działki budowlanej, powierzchnię biologicznie czynną nie mniejszą niż 40% powierzchni działki budowlanej. Ustalono wysokość zabudowy budynku mieszkalnego od 7,0 do 9,0 m, budynku pomocniczego od 3,0 do 6,0 m, wiaty od 2,0 do 4,0 m, budowli do 9,0 m. Ustalono geometrię dachów budynku mieszkalnego: dachy dwuspadowe o połaciach symetrycznie zbiegających się w kalenicy, dachy wielospadowe z kalenicą, budynku pomocniczego, wiaty: dachy dwuspadowe o połaciach symetrycznie zbiegających się w kalenicy, dachy wielospadowe, dachy jednospadowe. Ustalono nachylenie połaci dachowych budynku mieszkalnego 30°- 45°, budynku pomocniczego, wiaty 20°- 45°. Ustalono pokrycie dachów za wyjątkiem wiaty, dachówką lub materiałem dachówkopodobnym w odcieniu ceglastoczerwonym.

Podstawowym celem projektu zmiany planu jest zapewnienie ładu przestrzennego, dostosowanie istniejących funkcji terenu do zapisów zgodnych z obowiązującymi przepisami oraz uzupełnienie tych zapisów o dodatkowe funkcje wynikające z aktualnej sytuacji społeczno-gospodarczej. Przeznaczenie przedmiotowego obszaru zgodne jest z założeniami zmiany Studium uwarunkowań i kierunków zagospodarowania przestrzennego Gminy Szydłowo. Projektowane zmiany nawiązują do charakteru okolicznej zabudowy omawianych terenów.

Stosownie do ustawy z dnia 27 marca 2003 r. o planowaniu i zagospodarowaniu przestrzennym zapisy projektu zmiany planu muszą być powiązane z zapisami studium uwarunkowań i kierunków zagospodarowania przestrzennego. Przedmiotowy projekt zmiany planu zapewnia zachowanie i ochronę najważniejszych walorów środowiska przyrodniczego oraz określa sposób zagospodarowania omawianego obszaru zgodnie z aktualną polityką przestrzenną gminy, nawiązuje tym samym do zapisów zawartych w zmianie Studium uwarunkowań i kierunków zagospodarowania przestrzennego Gminy Szydłowo.

2. Ocena stanu i funkcjonowania środowiska na obszarze objętym projektem planu oraz potencjalne jego zmiany w przypadku braku realizacji projektu

2.1 Położenie fizyczno-geograficzne

Gmina Szydłowo położona jest w północnej części województwa wielkopolskiego, w zachodniej części powiatu pilskiego. Od północy na niewielkim odcinku graniczy z gminą Jastrowie, od północnego-wschodu z gminą Tarnówka, od wschodu z gminą Krajenka, od południowego wschodu z miastem Piła, od południa z gminą Trzcianka, a od zachodu z województwem zachodniopomorskim – gminą Wałcz.

Według podziału Polski J. Kondrackiego na krainy fizyczno-geograficzne gmina Szydłowo leży w obrębie mezoregionów Pojezierze Wałeckie (314.64) i Dolina Gwdy (314.68) należących do makroregionu Pojezierze Południowopomorskie (314.6), który wchodzi w skład podprovincji: Pojezierze Południowobałtyckie (314.315).

2.2 Budowa geologiczna, warunki glebowe i surowce mineralne

Ukształtowanie powierzchni gminy Szydłowo jest bardzo urozmaicone. Najwyższy punkt w gminie – Dąbrowa Góra (Dąbrówka) o rzędnej 207 m n.p.m. znajduje się 2 km na północ od wsi Szydłowo. Najniższy punkt w gminie o rzędnej 58 m n.p.m. znajduje się w dolinie rzeki Rudy (Piły) na północ od Jez. Rudnickiego. Maksymalne deniwelacje terenu dochodzą więc do 149 m. Na terenie gminy wyróżnić można dwie zasadnicze jednostki morfogenetyczne.

Gmina Szydłowo położona jest w obrębie jednostki geologiczno - strukturalnej zwanej Wałem Pomorsko-Kujawskim (Antyklinorium Pomorsko-Kujawskie). Stratygrafia tego regionu poznana została do głębokości 5 482 m. W odwiercie tym przewiercono:

- piaszczysto-gliniaste osady czwartorzędu do głębokości 88,0 m,
- trzeciorzęd o miąższości 97,0 m (od 88,0 m do 185,0 m),
- jurę środkową od 185,0 m do 263,5 m p.p.t. (iły ciemnoszare i piaski),
- jurę dolną o miąższości 805,0 m (od 263,5 m do 1.068,5 m: piaskowce, iłowce, mułowce),
- trias od 1.068.5 m do 3.127,5 m, początkowo są to piaskowce, mułowce i iłowce, a następnie seria gipsowo-węglanowa i mułowcowa,

- perm od 3.127,5 m do 4.380 m to kompleks solny z anhydrytami cechsztynu, od 4.380 m do 5.468 m dużych miąższości utwory piaszczyste czerwonego spągowca,
- karbon od 5.468 m do 5.482 m - 14 metrowa warstwa osadów silezu (karbon).

Gmina Szydłowo charakteryzuje się dość znacznym zróżnicowaniem pod względem glebowym, natomiast pod względem rolniczej przydatności zróżnicowanie to jest znacznie mniejsze. Na przeważającym obszarze materiałem glebotwórczym są gliny i piaski zwałowe. W gruntach ornych wydzielono główne typy i podtypy gleb: gleby brunatne kwaśne i brunatne wyługowane oraz mniejsze powierzchnie gleb pseudobielicowych i czarnych ziem. Większość występujących gleb na terenie gminy Szydłowo wytworzone są w przeważającej części z glin lekkich całkowitych średnio głęboko spiaszczonych. W północnej części gminy dominują gleby wytworzone z piasków słabogliniastych płytkich, zalegających na piaskach luźnych. Największą powierzchnię gminy (50,6%) stanowią gleby zaliczane do kompleksu 4-żytniego bardzo dobrego.

Gmina Szydłowo jest zasobna w surowce mineralne, głównie w kruszywa naturalne. Część istniejących na terenie gminy złóż została już wyeksploatowana, np. złoża piasku o różnej granulacji, pospółki i żwiru w Krępsku I i II oraz złoża piasków średnio-, grubo- i różnoziarnistych w Nowej Łubiance.

Na obszarze objętym projektem zmiany planu nie zlokalizowano udokumentowanych złóż zasobów naturalnych oraz terenów i obszarów górniczych.

2.3 Wody powierzchniowe i podziemne

Wody powierzchniowe na terenie gminy Szydłowo zajmują powierzchnię 317 ha, co stanowi 1,19% jej ogólnej powierzchni. Podział wód jest następujący: zbiorniki wodne 24 ha (7,6%), rzeki i zbiorniki przepływowe 249 ha (78,5%) oraz rowy 44 ha (13,9%). Z powyższego zestawienia widać, że blisko 80% w powierzchni wód zajmują wody płynące. Są to liczne rzeki, strugi i mniejsze ciek płynące przez teren gminy. Najbardziej bogata w sieć rzeczna jest północno-wschodnia część gminy. Znajdują się tam następujące rzeki: Gwda, Rurzyca, Piława, Dobrzyca i Ruda (Piła). W południowej części gminy znajdują się: ciek Kotuń, Kanał Stobieński i Kręcica. Zachodni fragment gminy odwadnia rzeka Łomnica, która płynie wzdłuż części południowo-zachodniej granicy gminy Szydłowo.

Gmina Szydłowo leży w obszarze o dość znacznych zasobach wód podziemnych. Zgodnie z mapą obszarów Głównych Zbiorników Wód Podziemnych (GZWP) w Polsce wymagających szczególnej ochrony gmina położona jest w środkowej części GWZP z okresu trzeciorzędowego o nazwie Subzbiornik Złotów – Piła – Strzelce Krajeńskie. Szacunkowe zasoby tego zbiornika wynoszą 186 tys. m³/dobę, a średnia głębokość ujęć 100 m pod powierzchnią terenu. Ponadto znaczna część gminy leży w obszarze czwartorzędowego GZWP o nazwie Zbiornik Piła – Wałcz. Jest to zbiornik morenowy. Szacunkowe zasoby tego zbiornika wynoszą 169 tys. m³/dobę, a średnia głębokość ujęć wynosi 65 metrów. Zbiorniki wód podziemnych stanowią rezerwę czystej, zdrowej wody pitnej dla przyszłości. Obecnie na terenie gminy eksploatowane są przede wszystkim wody czwartorzędowe – plejstocenijskie z warstw wodonośnych zalegających płycej niż wymienione wyżej zbiorniki wód podziemnych. Występują one na głębokościach od 30 do 60 m p.p.t. (Szydłowo – 34 m p.p.t., Dolaszewo – 37 m p.p.t., Róża Wielka: od 42 – 50 m p.p.t.). Na wysoczyźnie morenowej występuje najczęściej kilka poziomów wodonośnych – dwa lub trzy. W Dolinie Gwdy występuje najczęściej jeden poziom wód podziemnych. Miąższość warstw wodonośnych jest dość znaczna, od kilkunastu do ponad 30 m, a wydajność od 10 do 40 m³/h.

Obszar objęty zmianą planu znajduje się w granicach występowania Głównego Zbiornika Wód Podziemnych nr 125 „Wałcz-Piła”

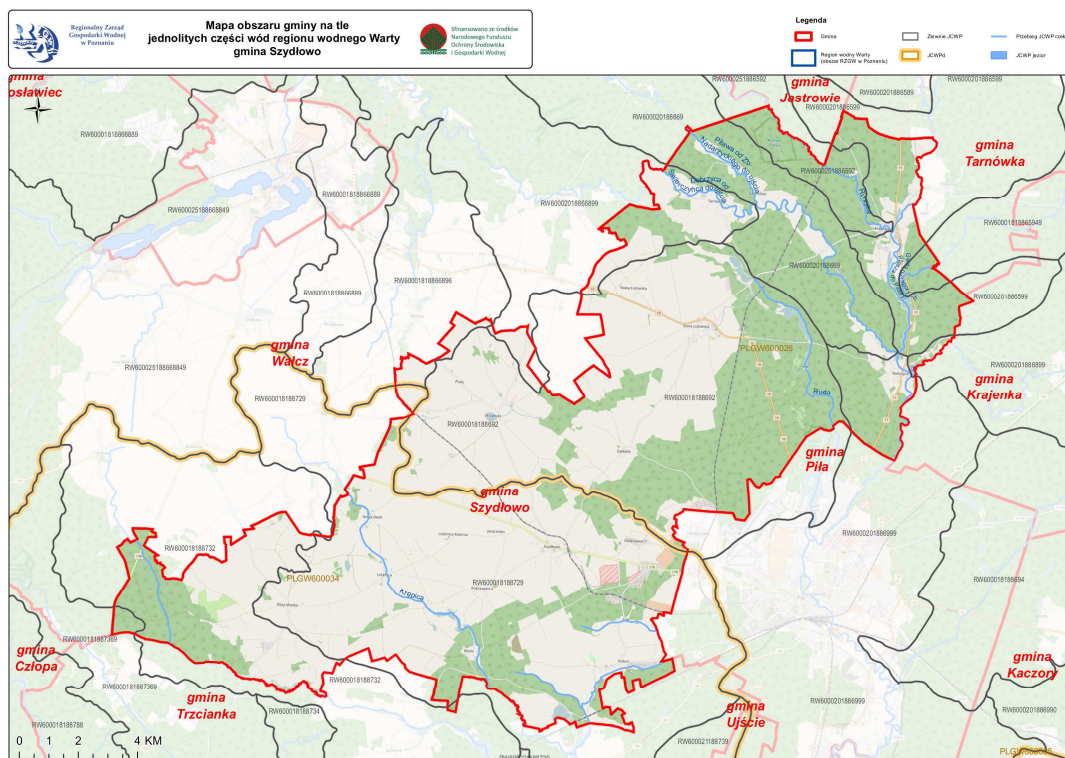
Obszar objęty projektem zmiany planu znajduje się w Jednolitej Części Wód Podziemnych (JCWPd) nr 34 (PLGW600034). Zgodnie z ustaleniami Planu gospodarowania wodami na obszarze dorzecza Odry JCWPd nr 34 charakteryzuje się dobrym stanem ilościowym, dobrym stanem chemicznym oraz niezagrażona jest ryzykiem nieosiągnięcia celów środowiskowych. Celami środowiskowymi dla przedmiotowej JCWPd jest utrzymanie dobrego stanu chemicznego i ilościowego. Zgodnie z Mapą stanu jednolitych części wód podziemnych wg podziału na 172 obszary stan wód podziemnych chemiczny i ilościowy dla przedmiotowej JCWPd oceniono na dobry (2019 r.).

Zgodnie z klasyfikacją wód podziemnych „2022 - Klasy jakości wód podziemnych - monitoring jakości wód podziemnych - monitoring diagnostyczny” w punkcie kontrolnym Bęglewo (nr MONBADA 224) określono jako II klasę jakości końcową 2022 r.

Obszar objęty zmianą planu przechodzi przez Jednolite Części Wód Powierzchniowych (JCWP) – Krępica (kod RW600009188729). Zgodnie z ustaleniami aktualizacji Planu gospodarowania wodami na obszarze dorzecza Odry przedmiotowa JCWP jest silnie zmienioną częścią wód, charakteryzuje się złym stanem oraz zagrożona jest ryzykiem nieosiągnięcia celów środowiskowych. Celami środowiskowymi dla przedmiotowej JCWP jest dobry potencjał ekologiczny; zapewnienie drożności cieku według wymagań gatunków chronionych oraz stan chemiczny: dla złagodzonych wskaźników [benzo(a)piren(w)] poniżej stanu dobrego, dla pozostałych wskaźników - stan dobry.

Na obszarze objętym zmianą planu brak jest ujęć wód podziemnych oraz stref ochronnych z nimi z związanych.

Ryc.2. Mapa obszaru gminy na tle jednolitych części wód regionu wodnego Warty gmina Szydłowo



źródło: Regionalny Zarząd Gospodarki Wodnej w Poznaniu

2.4 Warunki klimatyczne

Gmina Szydłowo według podziału Polski na dzielnice rolniczo- klimatyczne R. Gumińskiego (1948) położona jest w obrębie VI – nadnoteckiej (bydgoskiej) dzielnicy. Klimat

tej dzielnicy ma charakter przejściowy, pomiędzy chłodną i dość wilgotną dzielnicą pomorską, a cieplejszą i suchą dzielnicą środkową. Charakteryzuje się on następującymi cechami: średnia roczna temperatura powietrza ok. 7,7 °C, średnia temperatura powietrza w lipcu ok. 17,5 °C, średnia temperatura powietrza w styczniu ok. -2,5 °C, średnia roczna liczba dni z pokrywą śnieżną ok. 65, średnia roczna liczba dni z temp. ponad 15°C ok. 90, średnia roczna liczba dni z temp. poniżej 0°C ok. 80, długość okresu wegetacyjnego około 210 dni, średnia roczna suma opadów powyżej 550 mm, dni z opadem 165-170, dni z przymrozkiem 107-108, dni mroźnych 30-35, dni pogodnych 37-40 oraz dni pochmurnych ok. 160.

2.5 Roślinność i świat zwierzęcy

Na terenie gminy Szydłowo grunty pod lasami zajmują 10 741 ha, co stanowi 40,15% jej ogólnej powierzchni (w powiecie pilskim 28,4%, a w woj. wielkopolskim 25,3%). Zalesienie gminy jest znacznie większe niż w powiecie pilskim i w woj. wielkopolskim. Lasy w gminie Szydłowo według podziału L. Mroczkiewicza wchodzą w skład Wielkopolsko-Pomorskiej Krainy Przyrodniczo-Leśnej, dzielnicy Pojezierze Krajeńskie. Rozmieszczenie lasów w gminie jest nierównomierne. Znaczna część lasów znajduje się we wschodniej części gminy – na sandrze Gwdy.

Wśród zbiorowisk leśnych w gminie Szydłowo dominują bory sosnowe, które zajmują ponad 80% powierzchni leśnej. Występują one przede wszystkim na terenach sandrowych. Siedliska bogatsze, ze znacznym udziałem gatunków liściastych, tj. buk, dąb, brzoza i olcha zajmują niecałe 20% powierzchni leśnej. Występują one na utworach morenowych.

W borach sosnowych dominuje siedlisko boru świeżego, które zajmuje około 70% ogólnej powierzchni leśnej. Głównym gatunkiem w tym siedlisku jest sosna, stanowiąca 95% drzewostanu z domieszką brzozy, dębu i osiki. Podszyt jest ubogi. Występują w nim jałowce, jarzębina i podrosty drzew.

Drugim siedliskiem pod względem zajmowanej powierzchni jest bór mieszany świeży. Występuje on na większych powierzchniach w rejonie Zawady, na północny zachód od Dobrzyca, na zachód od rezerwatu „Kuźnik” oraz na południe od Pokrzywnicy. Siedlisko to zajmuje około 12% powierzchni leśnej w gminie. W drzewostanie dominuje sosna 80-85%, dąb 5-10%, a także w niewielkich ilościach modrzew, świerk, buk, i inne gatunki liściaste.

Około 7% powierzchni leśnej w gminie zajmuje bór suchy. Występuje on w rejonie Kłody, Cyku i na zachód od wsi Krępsko. Jest to siedlisko bardzo ubogie, podatne na degradację i pożary. Runo jest ubogie, z dużym udziałem porostów. Na niewielkiej powierzchni występują siedliska: las świeży, las mieszany świeży oraz las wilgotny. Zajmują one tylko kilka procent ogólnej powierzchni leśnej w gminie. Występują one na glebach nieco żyzniejszych oraz w dolinach rzek, rynnach jeziornych i innych obniżeniach terenu. Cechą charakterystyczną tych siedlisk jest przewaga gatunków liściastych w drzewostanie oraz jego wielowarstwowość. Podszyt i runo leśne są bogate. Bardzo obfita jest ściółka leśna.

Łąki i pastwiska zajmują na terenie gminy Szydłowo powierzchnie 1 462 ha – 5,8% powierzchni całej gminy i 10,94% powierzchni użytków rolnych (w powiecie pilskim wskaźniki te wynoszą odpowiednio: 12,8% i 21,5%, a w woj. wielkopolskim: 10% i 15,8%).

Powyższe wskaźniki świadczą o dwukrotnie niższym udziale łąk i pastwisk w ogólnej powierzchni gminy i w powierzchni użytków rolnych. Powierzchnia ich jest znacznie mniejsza niż w powiecie pilskim i woj. wielkopolskim. Łąki i pastwiska na większych powierzchniach występują w południowo-wschodniej części gminy, (na pd.- zach. od Kotunia) i na pd.-wschód od wsi Dolaszewo. W pozostałej części gminy występują w dużym rozproszeniu, w dolinach cieków oraz obniżeniach śródpolnych i śródleśnych. Roślinność łąk i trawisk została znacznie przekształcona przez człowieka przez zabiegi melioracyjne, koszenie i wysiew bardziej przydatnych gospodarczo gatunków traw.

Szata roślinna obszaru objętego zmianą planu jest mało urozmaicona, tworzą ją głównie trawy oraz pojedyncze drzewa. Teren nie stanowi stałego miejsca bytowania i żerowania zwierząt, jest terenem ogrodzonym. Teren może być penetrowany przez małe i średnie ssaki oraz ptaki. Znajdujące się na tym terenie gatunki przyzwyczyły się do obcowania z człowiekiem.

Na podstawie wizji lokalnej, na obszarze objętym zmianą planu, nie odnotowano gatunków roślin, grzybów i zwierząt objętych ochroną gatunkową, wymienionych w rozporządzeniu Ministra Środowiska z dnia 16 grudnia 2016 r. w sprawie ochrony gatunkowej zwierząt (Dz. U. z 2016 r., poz. 2183 ze zm.), w rozporządzeniu Ministra Środowiska z dnia 9 października 2014 r. w sprawie ochrony gatunkowej roślin (Dz. U. z 2014 r., poz. 1409) oraz w rozporządzeniu Ministra Środowiska z dnia 9 października 2014 r. w sprawie ochrony gatunkowej grzybów (Dz. U. z 2014 r., poz. 1408), gatunki z załącznika IV

Dyrektywy Rady 92/43/EWG z dnia 21 maja 1992 r. w sprawie ochrony siedlisk przyrodniczych oraz dzikiej fauny i flory (Dz. U. L 206 z 22.7.1992, str. 7) – tzw. Dyrektywy Siedliskowej, a także gatunki zagrożone wyginięciem (np. znajdujące się na regionalnej czerwonej liście) lub rzadkie.

2.6 Stan jakości powietrza i klimatu akustycznego

Jakość życia w znacznym stopniu uwarunkowana jest stanem czystości powietrza. Wynika to z faktu, że powietrze jest nie tylko źródłem tlenu, ale również ma decydujący wpływ na zdrowie człowieka. Wprowadzenie do powietrza atmosferycznego substancji stałych, ciekłych lub gazowych w ilościach, które mogą ujemnie wpływać na zdrowie ludzi, klimat, przyrodę, glebę, wodę lub spowodować inne szkody w środowisku określane są jako zanieczyszczenia powietrza.

Przy ocenie jakości powietrza atmosferycznego na obszarze objętym projektem zmiany planu wykorzystano raport GIOŚ w Poznaniu pt. Roczna ocena jakości powietrza w województwie wielkopolskim za rok 2022. Prezentowaną ocenę wykonano w oparciu m. in. o ustawę - Prawo ochrony środowiska czy rozporządzenie Ministra Środowiska z dnia 24 sierpnia 2012 r. w sprawie poziomów niektórych substancji w powietrzu oraz Rozporządzenie Ministra Środowiska z dnia 2 sierpnia 2012 r. w sprawie stref, w których dokonuje się oceny jakości powietrza. Główny Inspektor Ochrony Środowiska dokonuje oceny poziomów substancji w powietrzu w danej strefie za rok poprzedni, a następnie dokonuje klasyfikacji stref, dla każdej substancji odrębnie, według określonych kryteriów. Wyniki ocen dla danego województwa są niezwłocznie przekazywane zarządowi województwa.

Pod kątem ochrony zdrowia ludzkiego w 2022 roku dla poziomu dopuszczalnego dwutlenku siarki, dwutlenku azotu, ołowiu, benzenu, tlenku węgla, pyłu zawieszzonego PM10 i PM2,5 oraz poziomu docelowego ozonu, kadmu, arsenu, niklu wszystkie strefy zaliczono do klasy A. Jedynie w przypadku poziomu docelowego benzo(a)pirenu w pyłe zawieszonym PM 10 wszystkie strefy zaliczono do klasy C. W klasyfikacji dodatkowej:

- w przypadku ozonu dla poziomu celu długoterminowego wszystkie strefy zaliczono do klasy D2;

- w przypadku pyłu zawieszonego PM_{2,5} dla poziomu dopuszczalnego I fazy wszystkie strefy uzyskały klasę A.

Pod kątem ochrony roślin w roku 2022 roku, w zakresie dwutlenku siarki, tlenków azotu oraz ozonu, strefę wielkopolską zaliczono do klasy A. W klasyfikacji dodatkowej w odniesieniu do poziomu celu długoterminowego dla ozonu strefie przypisano klasę D2.

Hałas jest powszechnym zanieczyszczeniem środowiska przyrodniczego, spośród wielu jego źródeł do najbardziej uciążliwych zalicza się hałas komunikacyjny. Zasadniczymi czynnikami mającymi wpływ na poziom hałasu komunikacyjnego kołowego są: natężenie ruchu i udział transportu ciężkiego w strumieniu wszystkich pojazdów, stan techniczny pojazdów, rodzaj i stan nawierzchni dróg etc.

Teren objęty zmianą planu położony jest sąsiedztwie zabudowy mieszkaniowej jednorodzinnej, przylega do drogi gminnej oraz drogi powiatowej. Znajduje się w odległości ponad 140 m od drogi wojewódzkiej. Sąsiedztwo terenu nie wpływa na klimat akustyczny przedmiotowej działki. Od strony południowej znajdują się zabudowania usługowe, oddzielone od przedmiotowej działki zadrzewieniami oraz drogą gminną. Klimat akustyczny na analizowanym terenie jest właściwy.

2.7 Obiekty i obszary chronione

2.7.1 Środowisko przyrodnicze

Obszar objęty zmianą planu znajduje się poza obszarami podlegającymi ochronie w myśl ustawy z dnia 16 kwietnia 2004 r. o ochronie przyrody.

2.7.2 Środowisko kulturowe

Zgodnie z ustawą z dnia 23 lipca 2003 r. o ochronie zabytków i opiece nad zabytkami ochronie i opiece podlegają:

- zabytki nieruchome, w szczególności: krajobrazy kulturowe, układy urbanistyczne, ruralistyczne i zespoły budowlane, dzieła architektury i budownictwa, dzieła budownictwa obronnego, obiekty techniki, cmentarze, parki, ogrody i inne formy zaprojektowanej zieleni, miejsca upamiętniające wydarzenia historyczne bądź działalność wybitnych osobistości lub instytucji,
- zabytki ruchome, w szczególności: dzieła sztuk plastycznych, rzemiosła artystycznego

i sztuki użytkowej, kolekcje, numizmaty oraz pamiątki historyczne, wytwory techniki, materiały biblioteczne, instrumenty muzyczne, wytwory sztuki ludowej i rękodzieła oraz inne obiekty etnograficzne, przedmioty upamiętniające wydarzenia historyczne bądź działalność wybitnych osobistości lub instytucji,

- zabytki archeologiczne, w szczególności: pozostałości terenowe pradziejowego i historycznego osadnictwa, cmentarze, kurhany, relikty działalności gospodarczej, religijnej i artystycznej.

Na obszarze objętym zmianą planu nie znajdują się obiekty objęte ochroną zgodnie z ustawą z dnia 23 lipca 2003 r. o ochronie zabytków i opiece nad zabytkami.

2.8 Potencjalne zmiany w środowisku w przypadku braku realizacji projektu planu

Stosownie do art. 14 ust. 5 ustawy z dnia 27 marca 2003 r. o planowaniu i zagospodarowaniu przestrzennym przed podjęciem uchwały o przystąpieniu do sporządzenia niniejszej zmiany planu, wykonano analizę zasadności jej podjęcia oraz stopnia zgodności przewidywanych rozwiązań z ustaleniami Studium. Analiza wykazała iż projektowane przeznaczenie nie narusza ustaleń zmiany Studium uwarunkowań i zagospodarowania przestrzennego Gminy Szydłowo.

Obecnie na obszarze objętym opracowaniem obowiązuje uchwała Nr XXXII/22/2001 Rady Gminy Szydłowo z dnia 16 maja 2001 roku w sprawie uchwalenia zmiany miejscowego planu zagospodarowania przestrzennego Gminy Szydłowo w obrębie wsi Dolaszewo, na obszarze działek nr: 205/5, 205/7, 205/8, 205/9, 205/10, 205/11, 205/12. Zgodnie z aktualnie obowiązującym planem dz. nr 205/14 została przeznaczona pod tereny Mj – tereny budownictwa jednorodzinne.

Celem zmiany planu jest umożliwienie podziału działki oraz zmiana wyznaczonej w obowiązującym mpzp linii zabudowy.

Zaniechanie realizacji projektu zmiany planu spowoduje, że lokalizacja nowej zabudowy prowadzona będzie w oparciu o obecnie obowiązujące przepisy, które nie zawierają odpowiednich zapisów chroniących środowisko przyrodnicze.

Na terenie przewidzianym w zmianie planu pod zabudowę należy spodziewać się szeregu oddziaływań o zróżnicowanym charakterze i natężeniu. Wśród nich należy wymienić:

- przyrost powierzchni uszczelnionych w miejscach lokalizacji nowych budynków, a tym samym likwidacja gleb umożliwiających infiltrację wód opadowych i roztopowych, ingerencję w lokalną rzeźbę terenu oraz litologię na skutek ubytków mas ziemnych,
- usunięcie części obecnie istniejącej zieleni, w tym również wprowadzenie nowych nasadzeń w ramach wymaganych powierzchni biologicznie czynnych oraz zieleni izolacyjnej.

Brak realizacji ustaleń projektu zmiany planu miejscowego może przyczynić się do ograniczenia rozwoju gminy Szydłowo.

3. Istniejące problemy ochrony środowiska istotne z punktu widzenia realizacji projektowanego dokumentu oraz określenie i ocena skutków dla środowiska wynikających z projektowanego przeznaczenia terenu oraz realizacji ustaleń projektu planu

W zakresie przewidywanego oddziaływania skutków realizacji projektu zmiany planu na poszczególne komponenty środowiska przyrodniczego stwierdza się, iż projektowane przeznaczenie obszaru oddziaływać będzie w różny sposób na aktualny stan środowiska. W przypadku terenów niezainwestowanych wpływ projektu zmiany planu miejscowego na środowisko nie będzie negatywny dla środowiska, aczkolwiek zmniejszy się powierzchnie terenów biologicznie czynnych, w tym zmniejszy się przepuszczalność terenu na skutek utwardzenia nawierzchni przez planowaną zabudowę.

Ochrona środowiska związana jest z różnymi rodzajami ludzkiej aktywności i skupia się na takich zagadnieniach jak zanieczyszczenie powietrza, wód i gleb, gospodarce odpadami oraz takich zjawiskach jak utrata różnorodności biologicznej, wprowadzanie gatunków inwazyjnych czy genetycznie modyfikowanych. Mając na uwadze powyższe do istniejących problemów ochrony środowiska, istotnych z punktu widzenia projektu zmiany planu, należą:

- wzrost emisji zanieczyszczeń powietrza (emisje z systemów grzewczych), a w konsekwencji przekroczenie wymaganych prawem norm jakości powietrza atmosferycznego, wymagające prowadzenia działań na rzecz utrzymania jakości lub poprawy warunków aerosanitarnych,
- zmniejszenie terenów biologicznie czynnych,
- powstanie niewielkiego zaburzenia naturalnego spływu wód do gruntu – retencji w wyniku powstania powierzchni nieprzepuszczalnych,
- dopuszczenie lokalizacji kondygnacji podziemnych spowoduje naruszenie warunków gruntowych wód podziemnych (Budowa kondygnacji podziemnych, w zależności od warunków gruntowo-wodnych, a zwłaszcza głębokości zalegania warstwy wodonośnej, spowodować może pewne utrudnienia w ich dotychczasowym przepływie lub zmianę jego reżimu. Dlatego w przypadku realizacji inwestycji

budowlanych z kondygnacjami podziemnymi niezbędne może być wykonanie dokumentacji geologiczno-inżynierskiej z elementami badań hydrogeologicznych. W zależności od wyników tych badań, zwłaszcza w zakresie głębokości i rodzaju zalegania wód gruntowych oraz kierunku ich przepływu, niezbędne może okazać się wskazanie metody odwodnienia terenu inwestycji, która pozwoli na utrzymanie w możliwie niezmiennym stanie warunków wodnych w rejonie inwestycji).

W zakresie zasad ochrony środowiska, przyrody i krajobrazu oraz zasad kształtowania krajobrazu ustalono m.in.:

1. zakaz lokalizacji przedsięwzięć, mogących zawsze znacząco oraz potencjalnie oddziaływać na środowisko za wyjątkiem inwestycji celu publicznego;
2. zakaz lokalizacji zakładów o zwiększonym lub dużym ryzyku wystąpienia poważnych awarii, zgodnie z przepisami odrębnymi.

3.1 Oddziaływanie na powietrze atmosferyczne i klimat

O stanie powietrza atmosferycznego decyduje przede wszystkim wielkość i przestrzenny rozkład emisji pochodzących z różnych źródeł.

Realizacja ustaleń projektu zmiany planu wiązać się będzie z emisją zanieczyszczeń pochodzących z źródeł punktowych związanych z ogrzewaniem budynków. Przewiduje się, że realizacja zmiany planu miejscowego spowodować może wzrost emisji zanieczyszczeń do powietrza jedynie w przypadku lokalizacji nowej zabudowy. Poziom emisji niekorzystnych substancji do powietrza związany z realizacją nowej zabudowy będzie odmienny na etapie budowy, jak i eksploatacji. Na etapie prowadzenia prac budowlanych źródłem emisji zanieczyszczeń powietrza będą silniki pojazdów i maszyn budowlanych oraz prace ziemne. Uciążliwość placu budowy, rozumiana w tym przypadku jako przekroczenie standardów jakości środowiska w zakresie emisji zanieczyszczeń, ograniczy się tylko do tych odcinków, które przesuwają się będą w miarę postępowania prac budowlanych. Ponadto emisja do atmosfery powstająca w trakcie realizacji ustaleń projektu zmiany planu będzie czasowa, ze skutkiem odwracalnym, a przy zachowaniu odpowiednich norm pracy może być znacznie zminimalizowana.

Projekt zmiany planu nakazuje przy pozyskiwaniu ciepła dla celów grzewczych i technologicznych stosowanie indywidualnych systemów grzewczych z wykorzystaniem

urządzeń o wysokim stopniu sprawności, z dopuszczeniem pozyskiwania ciepła z sieci ciepłowniczej oraz z odnawialnych źródeł energii – fotowoltaiki, zgodnie z przepisami odrębnymi (zgodnie z działaniami naprawczymi zawartymi w Programie ochrony powietrza dla strefy wielkopolskiej przyjętym uchwałą Nr XXI/391/20 Sejmiku Województwa Wielkopolskiego z dnia 13 lipca 2020 r. w sprawie kreślenia Programu ochrony powietrza dla strefy wielkopolskiej – dz. Urz. Woj. Wielkopolskiego z 2020 r. poz. 5954. Niniejszy program uchwalony został przez Sejmik Województwa Wielkopolskiego na podstawie art. 91 ust. 3 ustawy z dnia 27 kwietnia 2001 r. – Prawo ochrony środowiska (Dz. U. z 2021 r., poz. 1973), w zw. z art. 7 pkt 2 ustawy z dnia 13 czerwca 2019 r. o zmianie ustawy – Prawo ochrony środowiska oraz ustawy o zarządzaniu kryzysowym (Dz. U. poz. 1211 oraz z 2020 r. poz. 568).

W zakresie eksploatacji instalacji, w których następuje spalanie paliw dla celów grzewczych ustalono stosowanie ograniczeń lub zakazów zgodnie z przepisami odrębnymi (tj. zgodnie z ustaleniami z uchwały Sejmiku Województwa Wielkopolskiego Nr XXXIX/941/17 z dnia 18 grudnia 2017 r. w sprawie wprowadzenia, na obszarze województwa wielkopolskiego, ograniczeń lub zakazów w zakresie eksploatacji instalacji, w których następuje spalanie paliw, w nawiązaniu do przepisów ustawy z dnia 27 kwietnia 2001 r. – Prawo ochrony środowiska, ustawy z dnia 10 kwietnia 1997 r. – Prawo energetyczne, załącznika II do rozporządzenia Komisji (UE) 2015/1189 z dnia 28 kwietnia 2015 r. w sprawie wykonania dyrektywy Parlamentu Europejskiego i Rady 2009/125/WE w odniesieniu do wymogów dotyczących ekoprojektu dla kotłów na paliwo stałe, załącznika II do rozporządzenia Komisji (UE) 2015/1185 z dnia 24 kwietnia 2015 r. w sprawie wykonania dyrektywy Parlamentu Europejskiego i Rady 2009/125/WE w odniesieniu do wymogów dotyczących ekoprojektu dla miejscowych ogrzewaczy pomieszczeń na paliwo stałe oraz norm PN-EN 303-5:2012). „Ograniczenia i zakazy dotyczą:

1) instalacji, w których następuje spalanie paliw stałych, o których mowa w art. 3 pkt 3 ustawy z dnia 10 kwietnia 1997 r. – Prawo energetyczne (Dz. U. z 2017 r. poz. 220, poz. 791, poz. 1089 i poz. 1387), takich jak kocioł, kominek lub piec, jeżeli:

a) dostarczają ciepło do systemu centralnego ogrzewania lub

b) wydzielają ciepło poprzez:

i) bezpośrednie przenoszenie ciepła lub

- ii) bezpośrednie przenoszenie ciepła w połączeniu z przenoszeniem ciepła do cieczy lub
 - iii) bezpośrednie przenoszenie ciepła w połączeniu z systemem dystrybucji gorącego powietrza;
- 2) podmiotów eksploatujących instalacje wymienione w pkt 1.”

W związku z powyższym na obszarze objętym projektem zmiany planu nie przewiduje się przekroczenia dopuszczalnych poziomów stężeń zanieczyszczeń, dlatego też w projekcie zmiany planu miejscowego nie zaszła konieczność wprowadzenia innych środków organizacyjnych i technicznych służących ograniczeniu ich ewentualnego niekorzystnego oddziaływania.

W zakresie wpływu ustaleń projektu zmiany planu miejscowego na klimat nie przewiduje się znaczących oddziaływań. Projektowane przeznaczenie terenu nie spowoduje zmiany warunków klimatycznych w rejonie. Lokalnie wystąpić może nieznaczne ocieplenie mikroklimatu poprzez zastosowanie rozwiązań grzewczych i technologicznych w nowoprojektowanych budynkach czy ograniczenie wilgotności poprzez wprowadzenie powierzchni utwardzonych, co jednak nie będzie generowało niekorzystnych oddziaływań w tym zakresie.

Monitoring wpływu zmian klimatu jest działaniem niezwykle istotnym i został wskazany w odniesieniu do poszczególnych sektorów i obszarów w ramach właściwych kierunków działań SPA2020 (Strategiczny plan adaptacji dla sektorów i obszarów wrażliwych na zmiany klimatu do roku 2020 z perspektywą do roku 2030).

Roślinność wysoka (drzewa) stanowi regulator klimatu – poprzez zmniejszanie prędkości wiatru osłabiają tempo parowania i zmniejszają amplitudy wahań temperatur powietrza. Dlatego przy zagospodarowywaniu terenu, ważne jest stosowanie się do wymaganych wskaźników dotyczących areałów powierzchni biologicznie czynnych ale i rozsądny dobór roślinności. Zaleca się pozostawienie i wprowadzanie drzew i krzewów, ponieważ wpływają pozytywnie na jakość powietrza (stanowią skuteczny środek ograniczający niekorzystny wpływ szlaków komunikacyjnych w zakresie emisji substancji do powietrza) oraz zatrzymują pyły.

3.2 Oddziaływanie na wody powierzchniowe i podziemne

Zgodnie z obowiązującymi wymogami, określone w projekcie zmiany planu miejscowego założenia rozwoju przestrzennego opierają się na rzeczywistym rozpoznaniu stanu zasobów wodnych. Założenia te gwarantują ochronę tych zasobów poprzez uwzględnienie określonych warunków i ograniczeń w ich wykorzystaniu.

Zapisy zmiany planu przewidują zaopatrzenie budynków w wodę z sieci wodociągowej zgodnie z przepisami odrębnymi. Ustalono odprowadzanie wód opadowych i roztopowych zgodnie z przepisami odrębnymi zgodnie z §28 ust. 1 i ust. 2 rozporządzenia w sprawie warunków technicznych, jakim powinny odpowiadać budynki i ich usytuowanie działka budowlana, na której sytuowane są budynki, powinna być wyposażona w kanalizację umożliwiającą odprowadzenie wód opadowych do sieci kanalizacji deszczowej lub ogólnospławnej. W przypadku budynków niskich lub budynków, dla których nie ma możliwości przyłączenia do sieci kanalizacji deszczowej lub ogólnospławnej, dopuszcza się odprowadzenie wód opadowych na własny teren nieutwardzony, do dołów chłonnych lub do zbiorników retencyjnych. Zgodnie z §8 pkt 1 rozporządzenia budynki niskie to budynki do 12 m włącznie nad poziomem terenu lub mieszkalne o wysokości do 4 kondygnacji nadziemnych włącznie. W przypadku terenów z budynkami niskimi podstawową zasadą zagospodarowania wód opadowych i roztopowych winno być ich zatrzymanie na terenie, spowolnienie tempa spływu do odbiornika oraz naturalne oczyszczanie wód opadowych na miejscu, przed odprowadzeniem do odbiornika (np. poprzez spływ przez powierzchnie zadarnione). Natomiast dopuszczenie możliwości odprowadzania wód opadowych i roztopowych do sieci kanalizacji deszczowej powinno odbywać się na terenach, w obrębie których możliwości zagospodarowania wód opadowych i roztopowych są ograniczone (np. duży udział powierzchni trwale uszczelnionych, trudne warunki gruntowo-wodne itd.). Ponadto zgodnie z §17 ust. 1 i ust. 2 rozporządzenia Ministra Gospodarki Morskiej i Żeglugi Śródlądowej z dnia 12 lipca 2019 r. w sprawie substancji szczególnie szkodliwych dla środowiska wodnego oraz warunków, jakie należy spełnić przy wprowadzaniu do wód lub do ziemi ścieków, a także przy wprowadzaniu do wód lub do ziemi ścieków, a także przy odprowadzaniu wód opadowych lub roztopowych do wód lub do urządzeń wodnych wody opadowe lub roztopowe, ujęte w otwarte lub zamknięte systemy kanalizacyjne, pochodzące z zanieczyszczonej powierzchni szczelnej: terenów przemysłowych, składowych, baz

transportowych, portów, lotnisk, miast, dróg zaliczanych do kategorii dróg krajowych, wojewódzkich lub powiatowych klasy G, a także parkingów o powierzchni powyżej 0,1 ha, w ilości, jaka powstaje z opadów o natężeniu co najmniej 15 l na sekundę na 1ha, obiektów magazynowania i dystrybucji paliw, w ilości jaka powstaje z opadów o częstotliwości występowania jeden raz w roku i czasie trwania 15 minut, lecz w ilości nie mniejszej niż powstająca z opadów o natężeniu 77 l na sekundę na 1 ha mogą być wprowadzane do wód lub do urządzeń wodnych, z wyjątkiem przypadków o których mowa w art. 75a ustawy z dnia 20 lipca 2017 r. – Prawo wodne, o ile nie zawierają substancji zanieczyszczających w ilościach przekraczających 100 mg/l zawiesiny ogólnej oraz 15 mg/l węglowodorów ropopochodnych. Wody opadowe lub roztopowe pochodzące z powierzchni innych niż powierzchnie, o których mowa w ust. 1, mogą być wprowadzane do wód lub do urządzeń wodnych, z wyjątkiem przypadków, o których mowa w art. 75 a ustawy z dnia 20 lipca 2017 r. – Prawo wodne, bez oczyszczania. Obszar opracowania posiada dostęp do kanalizacji deszczowej.

Ustalono odprowadzanie ścieków bytowych zgodnie z przepisami odrębnymi. Zgodnie z art. 5 ust. 1 pkt ustawy z dnia 13 września 1996 r. o utrzymaniu czystości i porządku w gminach właściciele nieruchomości zapewniają utrzymanie czystości i porządku przez przyłączenie nieruchomości do istniejącej sieci kanalizacyjnej lub, w przypadku gdy budowa sieci kanalizacyjnej jest technicznie lub ekonomicznie nieuzasadniona, wyposażenie nieruchomości w zbiornik bezodpływowy nieczystości ciekłych lub w przydomową oczyszczalnię ścieków bytowych, spełniające wymagania określone w przepisach odrębnych. Przyłączenie nieruchomości do sieci kanalizacyjnej nie jest obowiązkowe, jeżeli nieruchomość jest wyposażona w przydomową oczyszczalnię ścieków spełniającą wymagania określone w przepisach odrębnych. Zgodnie z art. 26 ust. 1 rozporządzenia Ministra Infrastruktury z dnia 12 kwietnia 2002 r. w sprawie warunków technicznych, jakim powinny odpowiadać budynki i ich usytuowanie działka budowlana, przewidziana pod zabudowę budynkami przeznaczonymi na pobyt ludzi, powinna mieć zapewnioną możliwość przyłączenia uzbrojenia działki lub bezpośrednio budynku m.in. do sieci kanalizacyjnej. Zgodnie z art. 26 ust. 3 rozporządzenia w razie braku warunków przyłączenia sieci kanalizacyjnej działka, o której mowa w ust. 1, może być wykorzystana pod zabudowę budynkami przeznaczonymi na pobyt ludzi, pod warunkiem zastosowania zbiornika bezodpływowego lub przydomowej oczyszczalni ścieków, jeżeli ich ilość nie przekracza 5 m³

na dobę. Jeżeli ilość ścieków jest większa od 5 m³, to ich gromadzenie lub oczyszczanie wymaga pozytywnej opinii właściwego terenowo inspektora ochrony środowiska. Preferowane było by lokalizowanie nowej zabudowy na terenach objętych planem dopiero po podłączeniu do sieci kanalizacji sanitarnej i tym samym uniknięcie zastosowania rozwiązań indywidualnych. Jednakże wprowadzenie takiego nakazu nie jest zgodne z obowiązującymi przepisami prawa. Należy zatem realizować w pełni szczelne zbiorniki bezodpływowe oraz bezawaryjne oczyszczalnie ścieków, tak by niedoszło do zanieczyszczenia wód podziemnych, gleby a za jej pośrednictwem również wód powierzchniowych. Zagadnienie to jest szczególnie istotne biorąc pod uwagę zobowiązania Polski, jako członka Unii Europejskiej, do osiągnięcia dobrego stanu wód powierzchniowych i podziemnych. Zatem należy uznać, że ustalenia zmiany planu nie wpłyną negatywnie na stan wód, przy zastosowaniu możliwych rozwiązań (w tym indywidualnych) w zakresie gospodarki ściekowej, zgodnie z przepisami prawa. Aby ograniczyć negatywne oddziaływanie na wody zbiorników bezodpływowych i przydomowych oczyszczalni ścieków należy stosować przede wszystkim odpowiednie materiały budowlane, aby zbiorniki te były w pełni szczelne. Zbiorniki i przydomowe oczyszczalnie ścieków należy również lokować w odpowiedniej odległości od studni. Kluczowa jest kontrola dotycząca częstotliwości wywozu nieczystości ze zbiorników, tak aby unikać wywożenia nieczystości na pola czy wprowadzania ich do wód. W celu uniknięcia sytuacji awaryjnych oraz zapobiegania lub ograniczenia negatywnych oddziaływań na wody, mogących być rezultatem realizacji indywidualnych rozwiązań w zakresie gospodarki ściekowej wskazane jest przeprowadzanie okresowych kontroli dokumentów potwierdzających wywóz nieczystości ze zbiornika bezodpływowego, w tym częstotliwości jego opróżniania oraz sposobu zagospodarowania i częstotliwości usuwania osadów ściekowych w przydomowych oczyszczalni ścieków.

Infiltracja to grawitacyjne przemieszczanie się wód powierzchniowych oraz opadowych w głąb skorupy ziemskiej. Zależy m.in. od przepuszczalności gruntów (ich współczynnika filtracji), morfologii terenu, szaty roślinnej, niedosytu wilgotności powietrza, nasycenia wodą środowiska skalnego, przemarzania gruntu, działalności człowieka i klimatu. W projekcie zmiany planu ustalono wskaźniki intensywności zabudowy i powierzchni biologicznie czynnej. Ustalenia te mają pozytywny wpływ na infiltrację wód opadowych i roztopowych w głąb ziemi i zasilanie wód podziemnych.

Ustalono ochronę Głównego Zbiornika Wód Podziemnych nr 125 "Wałcz - Piła" granice którego określają przepisy odrębne, poprzez zabudowę i zagospodarowanie terenu objętego niniejszą zmianą planu, zgodnie z ustaleniami niniejszej uchwały i przepisami odrębnymi (m.in. Prawo wodne).

Ustalenia projektu zmiany planu nie wpłyną negatywnie na osiągnięcie celów środowiskowych określonych dla wód powierzchniowych i podziemnych oraz na ustanowione dla nich cele środowiskowe, określone w „Planie gospodarowania wodami na obszarze dorzecza Odry”. Zgodnie z ustaleniami planu gospodarka wodno - ściekową, na terenie objętym zmianą planu, będzie realizowana, zgodnie z przepisami odrębnymi, w tym przepisami chroniącymi wody powierzchniowe i podziemne w trakcie realizacji, jak i eksploatacji inwestycji.

3.3 Oddziaływanie na powierzchnię terenu, gleby i zasoby naturalne

Dla obszaru objętego projektem zmiany planu ustalone zostały takie wskaźniki intensywności zabudowy i powierzchni terenu biologicznie czynnego, które nie dają możliwości nadmiernego zintensyfikowania zabudowy.

Realizacja nowych budynków spowoduje trwałe wyłączenie i uszczelnienie fragmentów powierzchni ziemi, na których zostaną one posadowione. Konieczne będzie prowadzenie wykopów i wykonanie fundamentów pod konstrukcje budowlane. Spowoduje to nie tylko powstanie nadmiaru mas ziemnych, które trzeba będzie zagospodarować, ale także spowoduje zmiany w profilu glebowym (nadmierne zagęszczenie, zmiana przepuszczalności podłoża). Są to zmiany nieuniknione i związane z realizacją każdego typu inwestycji budowlanych.

Przy prowadzeniu prac ziemnych, a przede wszystkich wykopów, należy zachować szczególną ostrożność, gdyż wybranie utworów powierzchniowych, w tym gleby stanowiącej naturalny kompleks sorpcyjny, spowoduje skrócenie drogi, a więc i czasu migracji ewentualnych zanieczyszczeń w głąb gruntu, z następstwem do wód podziemnych. Niedopuszczalne jest też używanie do prac budowlanych niesprawnych czy uszkodzonych maszyn i urządzeń.

Ustalono zaopatrzenie w energię elektryczną z sieci elektroenergetycznej, dopuszczono stosowania energii elektrycznej pochodzącej ze źródeł odnawialnych - fotowoltaiki, zgodnie z przepisami odrębnymi. Ustalono realizację inwestycji elektroenergetycznych oraz usuwanie kolizji projektowanych obiektów z istniejącymi sieciami elektroenergetycznymi zgodnie z przepisami odrębnymi. Dopuszczono zaopatrzenie w gaz z dystrybucyjnej sieci gazowej, zgodnie z przepisami odrębnymi.

W celu ograniczenia występowania negatywnych skutków lokalizacji nowej zabudowy na przedmiotowym terenie wprowadzono zapisy określające obowiązek zachowania minimalnej powierzchni biologicznie czynnej.

Zmiany ukształtowania terenu i właściwości gruntów mogą wystąpić także w skutek dopuszczonych w projekcie zmiany planu robót w zakresie budowy, przebudowy, rozbudowy, odbudowy i remontów sieci i urządzeń infrastruktury technicznej w obrębie omawianego obszaru.

Wprowadzenie nowej zabudowy na analizowanym obszarze spowoduje wzrost ilości wytwarzanych odpadów. Zapisy projektu zmiany planu nakładają obowiązek zagospodarowania ich zgodnie z przepisami odrębnymi (ustawa z dnia 13 września 1996 r. o utrzymaniu czystości i porządku w gminach, ustawa z dnia 14 grudnia 2012 r. o odpadach). Sugeruje się zapobiegać powstawaniu odpadów u źródła, wykorzystywać technologie odzysku i recyklingu odpadów, co wpłynie na usprawnienie systemu gospodarowania odpadami na terenie gminy.

Na terenie objętym projektem zmiany planu brak jest zasobów naturalnych – surowców mineralnych oraz terenów i obszarów górniczych, w związku z tym ustalenia projektu zmiany planu nie będą generować żadnych negatywnych oddziaływań w tym zakresie.

3.4 Oddziaływanie na krajobraz

Realizacja ustaleń projektu zmiany planu spowoduje zmianę krajobrazu obszaru objętego ustaleniami projektowanego dokumentu. Największy wpływ na krajobraz będzie miało powstanie nowej zabudowy. Nie będą one jednak negatywne - projektowane przeznaczenie terenu będzie tworzyć harmonijną całość. Wszelkie zapisy dotyczące krajobrazu oparte są o Europejską Konwencję Krajobrazową sporządzoną we Florencji dnia 20 października 2000 roku (Dz. U. 2006 Nr 14, poz. 98), w tym potrzeba ochrony krajobrazu i konieczność

prowadzenia działań na rzecz zachowania i utrzymania ważnych lub charakterystycznych cech krajobrazu, tak aby ukierunkować zmiany, które wynikają z procesów społecznych, gospodarczych i środowiskowych. Warunkiem takiego stanu rzeczy jest jednak ustosunkowanie się na etapie realizacji projektu zmiany planu miejscowego odpowiednio do możliwości środowiska. Niewątpliwie korzystne dla kształtowania krajobrazu jest ustalenie wielkości wskaźników intensywności zabudowy i powierzchni biologicznie czynnej.

Analizowany obszar nie znajduje się w granicach krajobrazu priorytetowego, wyznaczonego przez Audyt Województwa Wielkopolskiego, znajduje się w granicy krajobrazu zakwalifikowanego do typu: podmiejski i osadniczy, o zróżnicowanej typologicznie i przestrzennie zabudowie nierolniczej na terenach wcześniej rolniczych.

3.5 Oddziaływanie na klimat akustyczny i promieniowanie pól elektromagnetycznych

Ochrona przed hałasem zgodnie z przepisami ustawy z dnia 27 kwietnia 2001 r. Prawo ochrony środowiska polega na utrzymaniu poziomu hałasu poniżej dopuszczalnego lub co najmniej na tym poziomie. Podstawą określenia dopuszczalnej wartości poziomu równoważonego hałasu, jest przyporządkowanie danego terenu do określonej kategorii, o wyborze której decyduje sposób zagospodarowania.

Projekt zmiany planu miejscowego ustala ochronę akustyczną. W myśl rozporządzenia Ministra Środowiska z dnia 14 czerwca 2007 r. w sprawie dopuszczalnych poziomów hałasu w środowisku (Dz.U. 2014 poz. 112) (tab. 1) teren 1MN zalicza się do terenów zabudowy mieszkaniowej jednorodzinnej.

Tab. 1. Dopuszczalne poziomy hałasu w środowisku powodowanego przez poszczególne grupy źródeł hałasu, z wyłączeniem hałasu powodowanego przez starty, lądowania i przeloty statków powietrznych oraz linie elektroenergetyczne, wyrażone wskaźnikami LAeq D i LAeq N, które to wskaźniki mają zastosowanie do ustalania i kontroli warunków korzystania ze środowiska, w odniesieniu do jednej doby

Lp.	Rodzaj terenu	Dopuszczalny poziom hałasu w [dB]			
		Drogi lub linie kolejowe ¹⁾		Pozostałe obiekty i działalność będąca źródłem hałasu	
		LAeq D przedział czasu odniesienia równy 16 godzinom	LAeq N przedział czasu odniesienia równy 8 godzinom	LAeq D przedział czasu odniesienia równy 8 najmniej korzystnym godzinom dnia kolejno po sobie następującym	LAeq N przedział czasu odniesienia równy 1 najmniej korzystnej godzinie nocy

1	a) Strefa ochronna "A" uzdrowiska b) Tereny szpitali poza miastem	50	45	45	40
2	a) Tereny zabudowy mieszkaniowej jednorodzinnej b) Tereny zabudowy związanej ze stałym lub czasowym pobytem dzieci i młodzieży ²⁾ c) Tereny domów opieki społecznej d) Tereny szpitali w miastach	61	56	50	40
3	a) Tereny zabudowy mieszkaniowej wielorodzinnej i zamieszkania zbiorowego b) Tereny zabudowy zagrodowej c) Tereny rekreacyjno-wypoczynkowe ²⁾ d) Tereny mieszkaniowo-usługowe	65	56	55	45
4	Tereny w strefie śródmiejskiej miast powyżej 100 tys. mieszkańców ³⁾	68	60	55	45

¹⁾ Wartości określone dla dróg i linii kolejowych stosuje się także dla torowisk tramwajowych poza pasem drogowym i kolei linowych.

²⁾ W przypadku niewykorzystywania tych terenów, zgodnie z ich funkcją, w porze nocy, nie obowiązuje na nich dopuszczalny poziom hałasu w porze nocy.

³⁾ Strefa śródmiejska miast powyżej 100 tys. mieszkańców to teren zwartej zabudowy mieszkaniowej z koncentracją obiektów administracyjnych, handlowych i usługowych. W przypadku miast, w których występują dzielnice o liczbie mieszkańców pow. 100 tys., można wyznaczyć w tych dzielnicach strefę śródmiejską, jeżeli charakteryzuje się ona zwartą zabudową mieszkaniową z koncentracją obiektów administracyjnych, handlowych i usługowych.

Hałas jest powszechnym zanieczyszczeniem środowiska przyrodniczego, spośród wielu jego źródeł do najbardziej uciążliwych zalicza się hałas komunikacyjny. Zasadniczymi czynnikami mającymi wpływ na poziom hałasu komunikacyjnego kołowego są: natężenie ruchu i udział transportu ciężkiego w strumieniu wszystkich pojazdów, stan techniczny pojazdów, rodzaj i stan nawierzchni dróg etc.

Nakazano zapewnienia właściwego klimatu akustycznego na granicy z terenami objętymi ochroną akustyczną, zgodnie z przepisami odrębnymi. Ponadto w projekcie zmiany planu ustalono w przypadku przekroczenia akustycznych standardów jakości środowiska na terenach podlegających ochronie akustycznej, nakaz zastosowania skutecznych środków

technicznych, technologicznych lub organizacyjnych ograniczających emisję hałasu, co najmniej do poziomów dopuszczalnych, zgodnie z przepisami odrębnymi.

Ustalenia projektu zmiany planu nie będą wpływać na przekroczenie akustycznych standardów jakości środowiska. Uwzględniając lokalne uwarunkowania środowiskowe i przestrzenne, w tym przede wszystkim najbliższe sąsiedztwo terenu objętego zmianą planu prognozuje się, że nie wystąpi konieczność stosowania rozwiązań technicznych, technologicznych lub organizacyjnych ograniczających emisję hałasu, co najmniej do poziomów dopuszczalnych. W projekcie zmiany planu ustalono nieprzekraczalne linie zabudowy w odległości 5,0 m od pasa drogowego drogi powiatowej oraz 4,0 m i 5,0 m od drogi gminnej, jednakże budynek mieszkalny może zostać zlokalizowany w głębi działki, tak by zwiększyć odległość od dróg. Ponadto istnieje możliwość lokalizacji zieleni izolacyjnej wzdłuż granic działki, oddzielającej zabudowania od dróg, zastosowanie dźwiękochłonnej stolarki okiennej w budynkach czy izolacja ścian budynków.

Ustalenia projektu zmiany planu miejscowego nie będą wpływać na nasilenie się emisji hałasu oraz nie będą generowały niekorzystnego promieniowania pól elektromagnetycznych szkodliwych dla zdrowia ludzi.

3.6 Oddziaływanie na różnorodność biologiczną, świat roślinny i zwierzęcy, obszary chronione, w szczególności obszary Natura 2000

Realizacja nowego zagospodarowania na obszarze objętego projektem spowoduje zmianę charakteru występującej tu roślinności. Dotychczas istniejąca roślinność zostanie po części zastąpiona zielenią urządzoną, wykształconą w ramach wymaganej powierzchni biologicznie czynnej.

Wprowadzenie nowej zabudowy spowodować może zmiany żyjącej tu fauny. Na nowych terenach inwestycyjnych realizacja projektu zmiany planu może spowodować niszczenie siedlisk, poprzez ograniczenie powierzchni życiowej występujących tu gatunków zwierząt. Biorąc jednak pod uwagę charakter fauny występującej na terenach zainwestowanych i w ich sąsiedztwie nie przewiduje się znacząco negatywnego wpływu na populację zwierząt. Istnieje duże prawdopodobieństwo, że lokalne populacje zwierząt przyzwyczają się do nowych warunków bytowych. Powstanie nowej zabudowy, a tym samym nowych siedlisk, spowoduje wzrost fauny koegzystującej z człowiekiem.

Drzewa wymagają szczególnej uwagi podczas wszystkich etapów procesu inwestycyjnego. Najgroźniejszymi dla życia drzew są wszystkie te czynniki, które negatywnie wpływają na rozwój ich korzeni. Nie można dopuścić, aby wokół drzew sąsiadujących z planowaną inwestycją doszło do zmiany poziomu gruntu ani zagęszczenia gleby. Należy zabezpieczyć drzewa przed zmianą właściwości chemicznych gleby przez zanieczyszczenie wodą używaną podczas inwestycji. Aby zabezpieczyć drzewa podczas prac można zastosować ogrodzenia tymczasowe strefy ochrony drzew (SOD) – wyznaczonej przez inspektora nadzoru dendrologicznego, zastosowanie murków oporowych na granicy SOD, zabezpieczenie konarów i pni. W przypadku konieczności pozostawienia otwartej ściany wykopu w SOD, na czas robót budowlanych, konieczne jest zamontowanie ekranu korzeniowego w celu ochrony przez przesuszeniem i przemarzeniem korzeni żywicielskich. Ochrona systemu korzeniowego jest konieczna dla przyszłego stanu zdrowia, wzrostu i bezpieczeństwa drzew. (Suchocka M., 2016, Organizacja prac budowlanych na terenach zadrzewionych, Warszawa). Inwestor zobowiązany jest do przestrzegania art. 75 ustawy z dnia 27 kwietnia 2001 r. Prawo ochrony środowiska tj. uwzględnienia ochrony środowiska w trakcie prac budowlanych. Zapisy ww. ustawy zobowiązują inwestora do oszczędnego korzystania z terenu w trakcie przygotowywania i realizacji inwestycji oraz ochrony gleby, zieleni, naturalnego ukształtowania terenu i stosunków wodnych. Zgodnie z art. 75 ust. 2 ww. ustawy wykorzystywanie i przekształcanie elementów przyrodniczych przy prowadzeniu prac budowlanych dopuszcza się wyłącznie w takim zakresie, w jakim jest to konieczne w związku z realizacją inwestycji.

Należy mieć na uwadze, że każdy gatunek obcy może w przyszłości stać się gatunkiem zagrażającym rodzimej bioróżnorodności, w odniesieniu do drzew status inwazyjnych zyskały w ostatnich dziesięcioleciach np. jesion pensylwański, dąb czerwony, a regionalnie i lokalnie także bożodrzew gruczołowaty, wiązowiec zachodni czy orzech włoski.

Nie przewiduje się, aby ustalenia przedmiotowej zmiany planu wpłynęły negatywnie na różnorodność biologiczną, świat roślinny i zwierzęcy, oraz obszary chronione, w szczególności na obszary Natura 2000 znajdujące się na terenie gminy.

3.7 Oddziaływanie na zdrowie ludzi i dziedzictwo kulturowe

Nie przewiduje się, aby prawidłowo zrealizowany projekt zmiany planu zagospodarowania przestrzennego obszaru będącego przedmiotem oceny negatywnie wpłynął na zdrowie ludzi. Jednak dla prawidłowej jego ochrony, należy przestrzegać ustaleń zmiany planu, zwłaszcza w zakresie sanitacji terenu, gospodarki odpadami, wykorzystania rozwiązań grzewczych i technologicznych minimalizujących emisję zanieczyszczeń do atmosfery oraz należy zachować istniejącą i projektowaną powierzchnię biologicznie czynną. Ze względu na emisję substancji gazowych i pyłowych, a także substancji zawartych w spalinach, które odpowiedzialne są za powstawanie wielu schorzeń, należy przestrzegać dopuszczalnych norm w tym zakresie. Istotne dla zdrowia ludzi jest także stosowanie się do przepisów odrębnych w zakresie dopuszczalnych poziomów hałasu w środowisku.

W związku z powyższymi ustaleniami zmiany planu nie powinny mieć negatywnego wpływu na zdrowie ludzi oraz dziedzictwo kulturowe.

3.8 Oddziaływanie na dobra materialne

Podczas realizacji ustaleń projektu zmiany planu, nie przewiduje się negatywnego wpływu na dobra materialne należące do osób trzecich. Rozwój zainwestowania, a przez to wzrost dóbr materialnych – nieruchomości przez mieszkańców – jest oddziaływaniem pozytywnym. Wszelkie prace związane z realizacją nowych inwestycji nie będą wykraczać poza granice działki, do której inwestor posiada tytuł prawny.

3.9 Ryzyko wystąpienia poważnych awarii, bezpieczeństwa mienia

W projekcie zmiany planu ustalono zakaz lokalizacji przedsięwzięć, mogących zawsze znacząco oraz potencjalnie oddziaływać na środowisko za wyjątkiem inwestycji celu publicznego oraz zakaz lokalizacji zakładów o zwiększonym lub dużym ryzyku wystąpienia poważnych awarii, zgodnie z przepisami odrębnymi.

Przyjęte rozwiązania projektowe dotyczące warunków zagospodarowania przestrzennego analizowanego obszaru gwarantują bezpieczeństwo mieszkańcom i ochronę ich mienia.

Ponadto projekt zmiany planu miejscowego narzuca uwzględnienie w zagospodarowaniu i zabudowie działek ograniczeń wynikających z odległości technicznych od sieci infrastruktury

technicznej, zgodnie z przepisami odrębnymi. Ustalenie to dotyczy wszystkich sieci infrastruktury technicznych, a przez przepisy odrębne należy rozumieć przede wszystkim ustawę z dnia 7 lipca 1994 roku – Prawo budowlane oraz rozporządzenie Ministra Infrastruktury z dnia 12 kwietnia 2002 roku w sprawie warunków technicznych, jakim powinny odpowiadać budynki i ich usytuowanie. Przy zagospodarowaniu i zabudowie działek należy uwzględniać również Polskie Normy. Nawiązując tym samym do ograniczeń wynikających odpowiednio z odległości technicznych. Dla obszaru objętego zmianą planu istotne są odległości od sieci infrastruktury technicznej w przypadku sadzenia drzew jak i lokalizowania infrastruktury w pobliżu drzew:

- dla sieci gazowej: na podstawie Rozporządzenia Ministra Gospodarki z dnia 26.04.2013 r. poz. 640 – min. 2 m od gazociągów średnicy do DN 300, oraz min. 3 m od gazociągów o większej średnicy;
- dla sieci energetycznej : zgodnie z Polską Normą PN-5100 -1: min. 2m,
- dla sieci telekomunikacyjnej: na podstawie Rozporządzenia Ministra Infrastruktury z dnia 26 października 2005 r. – min. 2 m,
- dla sieci wodociągowej: zgodnie z normami COBRTI INSTAL – min. 2 m mierzone od środka drzewa, dla pomników przyrody min. 15 m,
- dla sieci ciepłowniczej: zgodnie z normami COBRTI INSTAL – min. 2 m mierzone od rzutu korony.

Należy pamiętać, że powyżej podane parametry mogą ulec zmianie. Nie stanowią uregulowań prawnych, należy się odnieść zawsze do aktualnych publikacji prawnych. Konieczne jest zatem sprawdzenie aktualności przepisów lub wytycznych dotyczących wybranych odległości od sieci infrastruktury technicznej

W przypadku lokalizacji obiektów budowlanych stanowiących przeszkody lotnicze obowiązują przepisy odrębne (Rozporządzenie Ministra Infrastruktury z dnia 12 stycznia 2021 r. w sprawie przeszkód lotniczych, powierzchni ograniczających przeszkody oraz urządzeń o charakterze niebezpiecznym).

W zakresie zasady ochrony przeciwpożarowej – należy uwzględnić przepisy ochrony przeciwpożarowej w zakresie zaopatrzenia w wodę, dróg pożarowych, planowanej

zabudowy, zgodnie z przepisami w sprawie przeciwpożarowego zaopatrzenia w wodę oraz dróg pożarowych a także przepisami prawa budowlanego.

4. Ocena rozwiązań funkcjonalno – przestrzennych i ustaleń zawartych w projekcie planu

4.1 Zgodność projektu z uwarunkowaniami ekofizjograficznymi

Projekt miejscowego planu zagospodarowania przestrzennego wskazuje rozwiązania zagospodarowania obszaru, które oparte są na uwarunkowaniach środowiska analizowanego terenu. Realizacja ustaleń projektu zmiany planu powinna być zgodna z cechami i stanem poszczególnych komponentów środowiska naturalnego. Projektowane przeznaczenie terenu nie koliduje swoimi ustaleniami ze sposobem zagospodarowania terenów sąsiednich.

Nie przewiduje się także negatywnego oddziaływania planowanej zabudowy na gatunki roślin i zwierząt występujące na analizowanym terenie.

4.2 Zgodność z obowiązującymi przepisami prawa

Zgodnie z ustawą z dnia 27 kwietnia 2001 r. Prawo ochrony środowiska, w planie należy zapewnić warunki utrzymania równowagi przyrodniczej i racjonalną gospodarkę zasobami środowiska m.in. poprzez uwzględnienie konieczności ochrony wód, gleb, ziemi, ochronę walorów krajobrazowych środowiska, ochronę powietrza, ochronę przed hałasem, wibracjami i polami elektromagnetycznymi. Projekt zmiany planu, dla którego sporządzana jest niniejsza prognoza, spełnia te warunki.

Zgodnie z ustawą z dnia 16 kwietnia 2004 r. o ochronie przyrody, w projekcie planu muszą być uwzględnione cele ochrony przyrody m.in. zachowanie różnorodności biologicznej, utrzymanie stabilności ekosystemów, zapewnienie ciągłości istnienia gatunków flory i fauny wraz z ich siedliskami, ochrona zieleni. Projekt zmiany planu miejscowego spełnia te warunki.

Ustalenia projektu zmiany planu respektują również szereg innych przepisów prawa w zakresie ochrony środowiska gwarantując tym samym jego zrównoważony rozwój i ład przestrzenny.

4.3 Cele ochrony środowiska ustawione na szczeblu krajowym, międzynarodowym i wspólnotowym

Praktycznie wszystkie dokumenty poruszające problematykę ochrony środowiska przyrodniczego na szczeblu wspólnotowym i krajowym wywodzą się z kilku dokumentów międzynarodowych. Obecnie za najważniejszą zasadę prowadzenia polityk i działań na różnych szczeblach administracyjnych oraz w różnych sektorach gospodarki uważa się zasadę zrównoważonego rozwoju, która sformułowana została na Konferencji Narodów Zjednoczonych „Środowisko i Rozwój” w Rio de Janeiro w 1992 roku (*Konwencja o różnorodności biologicznej*).

Innym ważnym dokumentem o charakterze międzynarodowym jest *Agenda XXI – Globalny Program Działania na XXI wiek*, który powstał w wyniku dyskusji nad podstawowymi wyzwaniem współczesnego świata. II część pt. „Ochrona i zarządzanie zasobami przyrody” stanowi najistotniejszą część przedmiotowego dokumentu odnoszącą się do problematyki ochrony środowiska. Składa się ona z 14 rozdziałów traktujących o potrzebach badań środowiska, zapobieganiu zagrożeniom, zwalczaniu negatywnych zjawisk w środowisku, ochronie zasobów środowiska, bezpiecznym gospodarkom itd.

Zaznaczyć należy, że Polska podpisała wiele dokumentów o charakterze międzynarodowym dotyczącym problematyki ochrony środowiska. Wymieć należy tu m.in. *Ramową konwencję Narodów Zjednoczonych w sprawie zmian klimatu* (Nowy Jork, 9 maj 1992 r.) czy *Konwencję w sprawie transgranicznego przemieszczania zanieczyszczeń na dalekie odległości* (Genewa, 13 listopad 1979 r.).

Unia Europejska wyraża swoją troskę o środowisko przyrodnicze poprzez podejmowanie szeregu uchwał, rozporządzeń i dyrektyw unijnych. Do najważniejszych z nich zaliczyć należy:

- Uchwałę 87/C 328/01 z dnia 19 października 1987 r. Rady Wspólnot Europejskich i przedstawicieli rządów państw członkowskich uczestniczących w pracach Rady w sprawie kontynuacji i wdrożenia polityki Wspólnoty Europejskiej i programu działania w dziedzinie ochrony środowiska,

- Rozporządzenie Rady 1210/90/EWG z dnia 7 maja 1990 roku w sprawie utworzenia Europejskiej Agencji Ochrony Środowiska oraz sieci informacji i obserwacji,
- Dyrektywę Parlamentu Europejskiego i Rady 2008/50/WE z dnia 21 maja 2008 r. w sprawie jakości powietrza i czystsze powietrze dla Europy,
- Rozporządzenie Rady 3254/92/EWG/ z dnia 19 grudnia 1991 r. w sprawie działań Wspólnoty w zakresie ochrony przyrody,
- Dyrektywę 2001/42/WE Parlamentu Europejskiego i Rady z dnia 27 czerwca 2001 r. w sprawie oceny wpływu niektórych planów i programów na środowisko.

Zaznaczyć należy, że wraz z wejściem Polski do Unii Europejskiej na wszystkie krajowe akty prawne nałożony został obowiązek dostosowania do prawa unijnego. Mimo, że większość przepisów polskiego prawa zostało już dostosowanych, to proces ten nie został jeszcze zakończony.

Do dokumentów rangi międzynarodowej, formułujących cele ochrony środowiska istotne z punktu widzenia omawianego projektu zmiany planu, zaliczyć można:

Nazwa dokumentu	Cel ochrony środowiska	Sposób uwzględnienia w projekcie zmiany planu
Ramowa Konwencja Narodów Zjednoczonych w sprawie zmian klimatu, Rio de Janeiro 1992 r. oraz Ramowa Konwencja Narodów	Powstrzymanie niekorzystnych zmian klimatycznych – ograniczenie emisji gazów cieplarnianych	„w zakresie eksploatacji instalacji, w których następuje spalanie paliw dla celów grzewczych, stosowanie ograniczeń i zakazów zgodnie z przepisami odrębnymi; nakaz zapewnienia właściwego klimatu akustycznego na granicy z terenami objętymi ochroną akustyczną, zgodnie z przepisami odrębnymi z uwzględnieniem pkt 6”

<p>Zjednoczonych w sprawie zmian klimatu, Kioto 1997 r.</p>		
<p>Konwencja w sprawie transgranicznego przemieszczania zanieczyszczeń na dalekie odległości, Genewa 1979</p>	<p>Powstrzymanie przemieszczania się szkodliwych zanieczyszczeń na dalekie odległości</p>	<p>„przy pozyskiwaniu ciepła dla celów grzewczych i technologicznych stosowanie indywidualnych systemów grzewczych z wykorzystaniem urządzeń o wysokim stopniu sprawności, z dopuszczeniem pozyskiwania ciepła z sieci ciepłowniczej oraz z odnawialnych źródeł energii – fotowoltaiki, zgodnie z przepisami odrębnymi, z uwzględnieniem pkt 4”</p>
<p>Konwencja Krajobrazowa, Florencja 2000 r.</p>	<p>Ochrona krajobrazu definiowana jako działania na rzecz zachowania i utrzymywania ważnych lub charakterystycznych cech krajobrazu tak, aby ukierunkować i zharmonizować zmiany, które wynikają z procesów społecznych, gospodarczych i</p>	<p>W projekcie zmiany planu ustalono szczegółowy wygląd dachów, parametry i wskaźniki kształtowania zabudowy.</p>

	środowiskowych	
--	----------------	--

Podkreślić należy również fakt, że oceniając w projektowanym dokumencie realizację celów oraz sposobów ochrony środowiska w odniesieniu do prawa krajowego, zostaje jednocześnie spełniony warunek oceny w odniesieniu do szczebla międzynarodowego (bo dokumenty te są w swojej istocie bardzo ogólne) oraz wspólnotowego (bo zawiera swoje odpowiedniki w prawie polskim).

Wszystkie dokumenty prawne w Polsce odnosić się muszą do *Konstytucji Rzeczypospolitej Polski* przyjętej w 1997 roku - najważniejszego dokumentu prawnego w Polsce. W art. 5 *Konstytucji* stwierdzono, że Rzeczpospolita Polska zapewnia ochronę środowiska kierując się zasadą zrównoważonego rozwoju. Ponadto w niniejszym dokumencie ustala się ochronę środowiska jako obowiązek m.in. władz publicznych, które poprzez swoją politykę powinny zapewnić bezpieczeństwo ekologiczne współczesnemu i przyszłym pokoleniom.

Do dokumentów na szczeblu krajowym zaliczyć można Plan gospodarowania wodami na obszarze dorzecza Odry. W prognozie opisano stan wód podziemnych i powierzchniowych. W projekcie zmiany planu wprowadzono zapisy, których realizacja sprzyjać będzie ustanowionym celom dla wód m.in.

- zaopatrzenie budynków w wodę z sieci wodociągowej, zgodnie z przepisami odrębnymi;
- odprowadzanie ścieków bytowych zgodnie z przepisami odrębnymi;
- odprowadzanie wód opadowych i roztopowych, zgodnie z przepisami odrębnymi.

Najważniejszym dokumentem poruszającym problem ochrony środowiska w Wielkopolsce jest Program ochrony środowiska dla województwa Wielkopolskiego do roku 2030. Podstawowym celem sporządzenia i uchwalenia Programu jest realizacja przez Województwo Wielkopolskie polityki ochrony środowiska zbieżnej z założeniami najważniejszych dokumentów strategicznych i programowych. Program ma stanowić

podstawę funkcjonowania systemu zarządzania środowiskiem łączącą wszystkie działania i dokumenty dotyczące ochrony środowiska i przyrody na szczeblu wojewódzkim.

Przy opracowaniu projektu zmiany planu uwzględniono cele ochrony środowiska ustanowione na wojewódzkim, powiatowym i gminnym. Zawarte one zostały m.in. w takich dokumentach jak:

- Strategia Rozwoju Gminy Szydłowo na lata 2020-2030,
- zmiana Studium uwarunkowań i kierunków zagospodarowania przestrzennego Gminy Szydłowo,
- Regionalny Program Operacyjny Województwa Wielkopolskiego na lata 2014 – 2020,
- Plan Zagospodarowania Przestrzennego Województwa Wielkopolskiego 2020+ wraz z Planem zagospodarowania przestrzennego miejskiego obszaru funkcjonalnego Poznania,
- Plan Gospodarki Odpadami dla Województwa Wielkopolskiego na lata 2019-2025 wraz z planem inwestycyjnym,
- Program ochrony środowiska dla województwa Wielkopolskiego do roku 2030,
- Roczna ocena jakości powietrza w województwie wielkopolskim za rok 2022, WIOŚ, Poznań,
- Plan gospodarowania wodami na obszarze dorzecza Odry.

Do najważniejszych celów ochrony środowiska zalicza się:

- ochronę powietrza atmosferycznego,
- utrzymanie i ochronę walorów krajobrazowych, przyrodniczych i kulturowych,
- ochrona wód, gleby i różnorodności biologicznej,
- ochrona zdrowia ludzi przed hałasem.

Po przeanalizowaniu i ocenie ww. celów ochrony środowiska ustanowionych na szczeblu międzynarodowym, wspólnotowym i krajowym stwierdzono, iż projekt miejscowego zmiany planu zagospodarowania przestrzennego realizują je w zakresie:

- ochrony powietrza atmosferycznego przed szkodliwymi emisjami, poprzez m.in. zapis projektu zmiany planu nakazujący stosowania przy pozyskiwaniu ciepła dla celów grzewczych i technologicznych stosowanie indywidualnych systemów grzewczych z wykorzystaniem urządzeń o wysokim stopniu sprawności, z dopuszczeniem

pozyskiwania ciepła z sieci ciepłowniczej oraz z odnawialnych źródeł energii – fotowoltaiki, zgodnie z przepisami odrębnymi,

- utrzymania i ochrony walorów krajobrazowych, przyrodniczych i kulturowych, poprzez m.in. rozwiązania przestrzenne uwzględniające konieczność zachowania parametrów i wskaźników zabudowy gwarantujących zachowanie ładu przestrzennego, zapis odnoszący się do zachowania powierzchni biologicznie czynnej,
- ochrony wód, gleby oraz różnorodności biologicznej, poprzez m.in. zapisy odnośnie gospodarki wodno-ściekowej (odprowadzanie ścieków bytowych, przemysłowych zgodnie z przepisami odrębnymi, odprowadzanie wód opadowych i roztopowych, zgodnie z przepisami odrębnymi oraz gospodarki odpadami),
- ochrony zdrowia ludzi przed hałasem, poprzez zapisy określające konieczność zapewnienia właściwego klimatu akustycznego na poszczególnych terenach objętych ochroną akustyczną.

Opracowany projekt zmiany planu uwzględni, przy założeniu realizacji uwag zawartych w niniejszej prognozie, ograniczenie ujemnego wpływu zagospodarowania przestrzennego na środowisko przyrodnicze, a także ustala zasady tego zagospodarowania zgodnie z zasadami ochrony środowiska i polityką przestrzenną gminy. Przy uwzględnieniu ustaleń projektu zmiany planu, w tym uwzględniając planowany sposób zagospodarowania terenu (zabudowa mieszkaniowa jednorodzinna), stopień intensywności zabudowy (powierzchnia zabudowy nie większa niż 35% powierzchni działki budowlanej), intensyfikację form użytkowania terenu (dla celów mieszkalnych w sąsiedztwie terenu zurbanizowanego), wzrost zapotrzebowania na korzystanie z zasobów środowiska (sąsiedztwo terenów zurbanizowanych) oraz emisję substancji do środowiska (przy właściwej, zgodnej z przepisami prawa realizacji ustaleń zmiany planu) nie wystąpi istotne przewidywane oddziaływanie skumulowane na środowisko.

5. Informacje końcowe

5.1 Zalecenia dotyczące możliwości wprowadzenia rozwiązań alternatywnych bądź eliminujących i ograniczających negatywne oddziaływanie na środowisko realizacji ustaleń projektu planu

Wprowadzania rozwiązań alternatywnych zostało ograniczone ze względu na przeznaczenie terenów w zmianie Studium uwarunkowań i kierunków zagospodarowania przestrzennego Gminy Szydłowo oraz z uwagi na obowiązujący na tym terenie mpzp z 2001 r.

Projektowane przeznaczenie terenu jest zgodne z obowiązującym przeznaczeniem w zmianie Studium uwarunkowań i kierunków zagospodarowania przestrzennego gminy Szydłowo.

W związku z powyższym, w prognozie nie wskazuje się dodatkowych zaleceń dotyczących możliwości wprowadzenia rozwiązań alternatywnych bądź eliminujących i ograniczających negatywne oddziaływanie na środowisko realizacji ustaleń projektu zmiany planu.

5.2 Propozycje dotyczące przewidywanych metod analizy skutków realizacji postanowień projektowanego dokumentu oraz częstotliwości jej przeprowadzania

Monitoring środowiska przyrodniczego obszaru objętego projektem zmiany planu może polegać na analizie i ocenie stanu poszczególnych komponentów środowiska w oparciu o wyniki pomiarów uzyskanych w ramach Państwowego Monitoringu Środowiska. Od 1 stycznia 2019 roku organem realizującym zadania Państwowego Inspektoratu Środowiska jest Główny Inspektorat Ochrony Środowiska. Monitoring może być prowadzony również w ramach indywidualnych zamówień. Zaznaczyć należy, że w przypadku bazowania na wynikach uzyskanych w ramach Państwowego Monitoringu Środowiska, muszą one odnosić się do obszaru objętego projektem zmiany planu. Szczególną uwagę powinno się zwrócić na badania dotyczące wód powierzchniowych, wód podziemnych, poziom hałasu oraz jakości powietrza.

Niezależnie od ww. instytucji Wójt może przeprowadzać okresowe kontrole przestrzegania prawa środowiska, a w konsekwencji ich przeprowadzenia, wskazane wnioski,

uwagi i zalecenia przyczynią się do uzupełnienia ewentualnych uchybień w tym zakresie, a tym samym poprawy stanu środowiska na danym terenie. Ponadto kontrole przestrzegania przepisów o ochronie środowiska i racjonalnym wykorzystaniu zasobów przyrody prowadzą instytucje do tego powołane.

Po zrealizowaniu ustaleń miejscowego zmiany planu, proponuje się monitoring z zastosowaniem metody wskaźnikowej:

- średnie roczne stężenie dwutlenku siarki (SO₂) w powietrzu – raz na rok,
- średnie roczne stężenie pyłu zawieszonego PM10 w powietrzu – raz na rok,
- średnie roczne stężenie dwutlenku azotu (NO₂) w powietrzu – raz na rok,

Precyzyjne określenie częstotliwości monitoringu oraz podanie jego zakresu nie jest możliwe na obecnym etapie projektowania, niemniej wskazuje się, iż w celu szczegółowego określenia wpływu realizacji ustaleń projektu zmiany planu najbardziej korzystne byłoby prowadzenie badań monitorujących stan poszczególnych komponentów środowiska raz w roku. Należy również zauważyć, iż zakres i częstotliwość prowadzonego monitoringu powinien być dostosowany do stopnia zaawansowania realizacji poszczególnych ustaleń projektu zmiany planu, dotyczących lokalizacji nowych inwestycji.

Zgodnie z art. 55 ust. 5 ustawy z dnia 3 października 2008 r. o udostępnianiu informacji o środowisku i jego ochronie, udziale społeczeństwa w ochronie środowiska oraz o ocenach oddziaływania na środowisko organ opracowujący projekt, w przedmiotowym przypadku Wójt, jest obowiązany prowadzić monitoring skutków realizacji postanowień przyjętego dokumentu w zakresie oddziaływania na środowisko, zgodnie z częstotliwością i metodami, o których mowa w ust. 3 pkt 5.

5.3 Możliwe transgraniczne oddziaływanie na środowisko

Obszar objęty zmianą planu nie sąsiaduje bezpośrednio z terytoriami państw ościennych, a odległości do granic państwa we wszystkich kierunkach przekraczają wartość co najmniej 100 km. Skutki realizacji projektu zmiany planu nie będą więc mieć znaczenia transgranicznego w rozumieniu art. 51 ustawy z dnia 3 października 2008 roku o udostępnianiu informacji o środowisku i jego ochronie, udziale społeczeństwa w ochronie środowiska oraz o ocenach oddziaływania na środowisko.

6. Streszczenie w języku niespecjalistycznym

Przedmiotem niniejszego opracowania jest prognoza oddziaływania na środowisko zmiany miejscowego planu zagospodarowania przestrzennego gminy Szydłowo w obrębie wsi Dolaszewo, dla działki oznaczonej nr ewid. 205/14. Dla ww. obszaru określony został stan środowiska przyrodniczego oraz jego problemy istotne z punktu widzenia realizacji ustaleń projektowanego dokumentu.

Część pierwsza opracowania obejmuje podstawy formalno-prawne oraz cel opracowania, akty prawne i materiały źródłowe oraz metody, za pomocą których sporządzono niniejszą prognozę. Podstawowym jej celem jest pełne i właściwe uwzględnienie uwarunkowań przyrodniczych charakterystycznych dla analizowanego obszaru wraz z identyfikacją potencjalnych oddziaływań na środowisko przyrodnicze i kulturowe będących wynikiem realizacji projektu zmiany planu.

Obszar objęty projektem zmiany planu znajduje się w miejscowości Dolaszewo w gminie Szydłowo, powiat pilski. Zgodnie ze zmianą Studium uwarunkowań i kierunków zagospodarowania przestrzennego Gminy Szydłowo obszar został przeznaczony pod tereny zabudowy mieszkaniowej i zagrodowej. Analizowany teren jest częściowo zagospodarowany, znajduje się na nim budynek gospodarczy, teren porastają pojedyncze drzewa. Sąsiedztwo dla terenu stanowi zabudowa mieszkaniowa oraz tereny zamknięte.

W rozdziale drugim scharakteryzowano, przeanalizowano oraz oceniono istniejący stan i funkcjonowanie środowiska przyrodniczego. Znalazły się tu informacje dotyczące położenia fizyczno-geograficznego, budowy geologicznej i warunków glebowych, surowców mineralnych, wód powierzchniowych i podziemnych, warunków klimatycznych, roślinności i świata zwierzęcego, jakości powietrza i klimatu akustycznego oraz obiektów i obszarów chronionych. Na samym końcu tego rozdziału określono potencjalne zmiany w środowisku w przypadku braku realizacji projektu zmiany planu.

Gmina Szydłowo położona jest w północnej części województwa wielkopolskiego, w zachodniej części powiatu pilskiego. Od północy na niewielkim odcinku graniczy z gminą Jastrowie, od północnego-wschodu z gminą Tarnówka, od wschodu z gminą Krajenka, od południowego wschodu z miastem Piła, od południa z gminą Trzcianka, a od zachodu z województwem zachodniopomorskim – gminą Wałcz.

Według podziału Polski J. Kondrackiego na krainy fizyczno-geograficzne gmina Szydłowo leży w obrębie mezoregionów Pojezierze Wałeckie (314.64) i Dolina Gwdy (314.68) należących do makroregionu Pojezierze Południowopomorskie (314.6), który wchodzi w skład podprovincji: Pojezierze Południowobałtyckie (314.315).

Ukształtowanie powierzchni gminy Szydłowo jest bardzo urozmaicone. Najwyższy punkt w gminie – Dąbrowa Góra (Dąbrówka) o rzędnej 207 m n.p.m. znajduje się 2 km na północ od wsi Szydłowo. Najniższy punkt w gminie o rzędnej ca 58 m n.p.m. znajduje się w dolinie rzeki Rudy (Piły) na północ od Jez. Rudnickiego

Gmina Szydłowo charakteryzuje się dość znacznym zróżnicowaniem pod względem glebowym, natomiast pod względem rolniczej przydatności zróżnicowanie to jest znacznie mniejsze. Na przeważającym obszarze materiałem glebotwórczym są gliny i piaski zwałowe. W gruntach ornych wydzielono główne typy i podtypy gleb: gleby brunatne kwaśne i brunatne wyługowane oraz mniejsze powierzchnie gleb pseudobielicowych i czarnych ziem. Większość występujących gleb na terenie gminy Szydłowo wytworzone są w przeważającej części z glin lekkich całkowitych średnio głęboko spiaszczonych. W północnej części gminy dominują gleby wytworzone z piasków słabogliniastych płytkich, zalegających na piaskach luźnych. Największą powierzchnię gminy (50,6%) stanowią gleby zaliczane do kompleksu 4-żytniego bardzo dobrego.

Gmina Szydłowo jest zasobna w surowce mineralne, głównie w kruszywa naturalne. Część istniejących na terenie gminy złóż została już wyeksploatowana, np. złoża piasku o różnej granulacji, pospółki i żwiru w Krępsku I i II oraz złoża piasków średnio-, grubo- i różnoziarnistych w Nowej Łubiance. Na obszarze objętym projektem zmiany planu nie zlokalizowano udokumentowanych złóż zasobów naturalnych oraz terenów i obszarów górniczych.

Obszar objęty zmianą planu znajduje się w granicach występowania Głównego Zbiornika Wód Podziemnych nr 125 „Wałcz-Piła”

Obszar objęty projektem zmiany planu znajduje się w Jednolitej Części Wód Podziemnych (JCWPd) nr 34 (PLGW600034). Zgodnie z ustaleniami Planu gospodarowania wodami na obszarze dorzecza Odry JCWPd nr 34 charakteryzuje się dobrym stanem ilościowym, dobrym stanem chemicznym oraz niezagrażona jest ryzykiem nieosiągnięcia celów środowiskowych. Celami środowiskowymi dla przedmiotowej JCWPd jest utrzymanie dobrego stanu

chemicznego i ilościowego. Zgodnie z Mapą stanu jednolitych części wód podziemnych wg podziału na 172 obszary stan wód podziemnych chemiczny i ilościowy dla przedmiotowej JCWPd oceniono na dobry (2019 r.).

Zgodnie z klasyfikacją wód podziemnych „2022 - Klasy jakości wód podziemnych - monitoring jakości wód podziemnych - monitoring diagnostyczny” w punkcie kontrolnym Bęglewo (nr MONBADA 224) określono jako II klasę jakości końcową 2022 r.

Obszar objęty zmianą planu przechodzi przez Jednolite Części Wód Powierzchniowych (JCWP) – Krępica (kod RW600009188729). Zgodnie z ustaleniami aktualizacji Planu gospodarowania wodami na obszarze dorzecza Odry przedmiotowa JCWP jest silnie zmienioną częścią wód, charakteryzuje się złym stanem oraz zagrożona jest ryzykiem nieosiągnięcia celów środowiskowych. Celami środowiskowymi dla przedmiotowej JCWP jest dobry potencjał ekologiczny; zapewnienie drożności cieku według wymagań gatunków chronionych oraz stan chemiczny: dla złagodzonych wskaźników [benzo(a)piren(w)] poniżej stanu dobrego, dla pozostałych wskaźników - stan dobry.

Na obszarze objętym zmianą planu brak jest ujęć wód podziemnych oraz stref ochronnych z nimi z związanych.

Pod kątem ochrony zdrowia ludzkiego w 2022 roku dla poziomu dopuszczalnego dwutlenku siarki, dwutlenku azotu, ołowiu, benzenu, tlenku węgla, pyłu zawieszonego PM10 i PM2,5 oraz poziomu docelowego ozonu, kadmu, arsenu, niklu wszystkie strefy zaliczono do klasy A. Jedynie w przypadku poziomu docelowego benzo(a)pirenu w pyłe zawieszonym PM 10 wszystkie strefy zaliczono do klasy C. W klasyfikacji dodatkowej:

- w przypadku ozonu dla poziomu celu długoterminowego wszystkie strefy zaliczono do klasy D2;
- w przypadku pyłu zawieszonego PM2,5 dla poziomu dopuszczalnego I fazy wszystkie strefy uzyskały klasę A.

Pod kątem ochrony roślin w roku 2022 roku, w zakresie dwutlenku siarki, tlenków azotu oraz ozonu, strefę wielkopolską zaliczono do klasy A. W klasyfikacji dodatkowej w odniesieniu do poziomu celu długoterminowego dla ozonu strefie przypisano klasę D2.

Obszar objęty zmianą planu znajduje się poza obszarami podlegającymi ochronie w myśl ustawy z dnia 16 kwietnia 2004 r. o ochronie przyrody.

Na obszarze objętym zmianą planu nie znajdują się obiekty objęte ochroną zgodnie z ustawą z dnia 23 lipca 2003 r. o ochronie zabytków i opiece nad zabytkami.

Część trzecia prognozy ma na celu przedstawienie istniejących problemów ochrony środowiska istotnych z punktu widzenia realizacji projektowanego dokumentu oraz określenie i ocenę skutków dla środowiska wynikających z projektowanego przeznaczenia terenu oraz realizacji ustaleń projektu zmiany planu.

W zakresie przewidywanego oddziaływania skutków realizacji projektu zmiany planu na poszczególne komponenty środowiska przyrodniczego stwierdza się, iż projektowane przeznaczenie obszaru oddziaływać będzie w różny sposób na aktualny stan środowiska. W przypadku terenów niezainwestowanych wpływ projektu zmiany planu miejscowego na środowisko nie będzie negatywny dla środowiska, aczkolwiek zmniejszy się powierzchnie terenów biologicznie czynnych, w tym zmniejszy się przepuszczalność terenu na skutek utwardzenia nawierzchni przez planowaną zabudowę.

Ochrona środowiska związana jest z różnymi rodzajami ludzkiej aktywności i skupia się na takich zagadnieniach jak zanieczyszczenie powietrza, wód i gleb, gospodarce odpadami oraz takich zjawiskach jak utrata różnorodności biologicznej, wprowadzanie gatunków inwazyjnych czy genetycznie modyfikowanych. Mając na uwadze powyższe do istniejących problemów ochrony środowiska, istotnych z punktu widzenia projektu zmiany planu, należą:

- wzrost emisji zanieczyszczeń powietrza (emisje z systemów grzewczych), a w konsekwencji przekroczenie wymaganych prawem norm jakości powietrza atmosferycznego, wymagające prowadzenia działań na rzecz utrzymania jakości lub poprawy warunków aerosanitarnych,
- zmniejszenie terenów biologicznie czynnych,
- powstanie niewielkiego zaburzenia naturalnego spływu wód do gruntu – retencji w wyniku powstania powierzchni nieprzepuszczalnych,
- dopuszczenie lokalizacji kondygnacji podziemnych spowoduje naruszenie warunków gruntowych wód podziemnych (Budowa kondygnacji podziemnych, w zależności od warunków gruntowo-wodnych, a zwłaszcza głębokości zalegania warstwy wodonośnej, spowodować może pewne utrudnienia w ich dotychczasowym przepływie lub zmianę jego reżimu. Dlatego w przypadku realizacji inwestycji budowlanych z kondygnacjami podziemnymi niezbędne może być wykonanie dokumentacji geologiczno-inżynierskiej z

elementami badań hydrogeologicznych. W zależności od wyników tych badań, zwłaszcza w zakresie głębokości i rodzaju zalegania wód gruntowych oraz kierunku ich przepływu, niezbędne może okazać się wskazanie metody odwodnienia terenu inwestycji, która pozwoli na utrzymanie w możliwie niezmiennym stanie warunków wodnych w rejonie inwestycji).

W zakresie zasad ochrony środowiska, przyrody i krajobrazu oraz zasad kształtowania krajobrazu ustalono m.in.:

- 1) zakaz lokalizacji przedsięwzięć, mogących zawsze znacząco oraz potencjalnie oddziaływać na środowisko za wyjątkiem inwestycji celu publicznego;
- 2) zakaz lokalizacji zakładów o zwiększonym lub dużym ryzyku wystąpienia poważnych awarii, zgodnie z przepisami odrębnymi.

W rozdziale czwartym znajduje się ocena rozwiązań zawartych w projekcie zmiany planu, która przeprowadzona została pod kątem zgodności z uwarunkowaniami ekofizjograficznymi i obowiązującymi przepisami prawa, a także celami ochrony środowiska ustanowionymi na szczeblu regionalnym, krajowym, wspólnotowym i międzynarodowym. Opisano tu także rozwiązania mające na celu ochronę bioróżnorodności oraz zapobiegające zagrożeniom środowiska.

Analizowany dokument gwarantuje swoimi zapisami ochronę poszczególnych komponentów środowiska, w tym także zdrowia ludzi, zachowując najważniejsze walory przyrodnicze, kulturowe i krajobrazowe terenu objętego opracowaniem. Projekt zmiany miejscowego planu zagospodarowania przestrzennego bierze pod uwagę różnorodność biologiczną obszaru oraz określa zasady zagospodarowania występujących zasobów środowiska. Realizacja ustaleń projektu zmiany planu nie będzie stanowić istotnego zagrożenia dla środowiska przyrodniczego pod warunkiem stosowania się do zawartych w uchwale i prognozie ustaleń oraz respektowania przepisów odrębnych w tym zakresie.

Przy uwzględnieniu ustaleń projektu zmiany planu, w tym uwzględniając planowany sposób zagospodarowania terenu (zabudowa mieszkaniowa jednorodzinna), stopień intensywności zabudowy (powierzchnia zabudowy nie większa niż 35% powierzchni działki budowlanej), intensyfikację form użytkowania terenu (dla celów mieszkalnych w sąsiedztwie terenu zurbanizowanego), wzrost zapotrzebowania na korzystanie z zasobów środowiska (sąsiedztwo terenów zurbanizowanych) oraz emisję substancji do środowiska (przy założeniu

zgodnej z przepisami prawa realizacji ustaleń zmiany planu) nie wystąpi istotne przewidywane oddziaływanie skumulowane na środowisko.

W rozdziale piątym znaleźć można propozycję przewidywanej metody analizy skutków realizacji postanowień projektowanego dokumentu oraz możliwości transgranicznego oddziaływania na środowisko.

Obszar objęty zmianą planu nie sąsiaduje bezpośrednio z terytoriami państw ościennych, a odległości do granic państwa we wszystkich kierunkach przekraczają wartość co najmniej 100 km.

Prognoza została wykonana zgodnie z wymogami art. 51 ustawy z dnia 3 października 2008 r. o udostępnianiu informacji o środowisku i jego ochronie, udziale społeczeństwa w ochronie środowiska oraz o ocenach oddziaływania na środowisko.

Spis Rycin

Ryc. 1. Położenie przedmiotowego obszaru w gminie Szydłowo i jego przeznaczenie

Ryc. 2. Mapa obszaru gminy na tle jednolitych części wód regionu wodnego Warty gmina Szydłowo

Spis Tabel

Tab. 1. Dopuszczalne poziomy hałas w środowisku powodowanego przez poszczególne grupy źródeł hałasu, z wyłączeniem hałasu powodowanego przez starty, lądowania i przeloty statków powietrznych oraz linie elektroenergetyczne, wyrażone wskaźnikami LAeq D i LAeq N, które to wskaźniki mają zastosowanie do ustalania i kontroli warunków korzystania ze środowiska, w odniesieniu do jednej doby